

T.C
İZMİT KAYMAKAMLIĞI
ULUĞBEY ANADOLU LİSESİ MÜDÜRLÜĞÜ

2024-2028 STRATEJİK PLANI



İSTİKLALMARSİ

Korkma, sönmez bu şafaklarda yüzen al sancak;
Sönmeden yurdumun üstünde tüten en son ocak.
O benim milletimin yıldızıdır, parlayacak;
O benimdir, o benim milletimindir ancak.

Çatma, kurban olayım, çehreni ey nazlı hilal!
Kahraman ırkıma bir gül! Ne bu şiddet, bu celal?
Sana olmaz dökülen kanlarımız sonra helal...
Hakkıdır Hakk'a tapan milletimin istiklal!

Ben ezelden beridir hür yaşadım, hür yaşanım.
Hangi çılgın bana zincir vuracakmış? Şaşanım!
Kükremiş sel gibiyim, bendimi çiğner, aşanım.
Yırtarım dağları, enginlere sığmam taşanım.

Garbın afakını sarmışsa çelik zırhlı duvar,
Benim iman dolu göğsüm gibi serhaddim var.
Ulusun, korkma! Nasıl böyle bir imanı boğar,
"Medeniyet!" dediğin tek dişi kalmış canavar?

Arkadaş! Yurduma alçakları uğratma sakın.
Siper et gövdeni, dursun bu hayasızca akın.
Doğacaktır sana va'dettiği günler Hakk'ın...
Kim bilir, belki yarın, belki yarından da yakın.

Bastığın yerleri "toprak!" diyerek geçme, tanı:
Düşün altındaki binlerce kefensiz yatanı.
Sen şehit oğlusun, incitme, yazıktır atanı:
Verme, dünyaları alsan da, bu cennet vatanı.

Kim bu cennet vatanın uğruna olmaz ki feda?
Şüheda fışkıracak toprağı sıksan, şüheda!
Canı, cananı bütün varımı alsın da Huda,
Etmesin tek vatanından beni dünyada cüda.

Ruhum senden, İlahi, şudur ancak emeli:
Değmesin mabedimin göğsüne namahrem eli.
Bu ezanlar ezanlar-ki şahadetleri dinin temeli,
Ebedi yurdumun üstünde benim inlemeli.

O zaman vücd ile bin secde eder-varsa-taşım,
Her yerihandan, İlahi, başıma kanlı yağım,
Fıskır ruhu mücerred gibi yerden nâ gam;
O zaman yükselerek arşa değer belki başım.

Delgalan sen de şafaklar gibi ey ganî hilal!
Olusun artık dökülen kanlarımın hepsi helal!
Ebediyen sana yok, ırkıma yok izmihlal!
Hakkıdır, hür yaşamış bayrağımın hürriyet;
Hakkıdır, Hakk'a tapan, milletimin istiklal!

Mehmet AKİF ERSOY

*Öğretmenler;
Yeni Nesil Sizin
Eseriniz Olacaktır.*

K. Özalp

GENÇLİĞE HİTABE

Ey Türk gençliği! Birinci vazifen, Türk istiklalini, Türk cumhuriyetini, ilâbet, muhafaza ve müdafaa etmektir.

Mevcutiyetinin ve istikbalinin yegane temeli budur. Bu temel, senin, en kıymetli hazinenindir. İstiklalde dahi, seni, bu hazineden, mahrum etmek isteyenler, dahili ve harici, bethahlanm olucaktır. Bir gün, istiklal ve cumhuriyeti müdafaa mecburiyetine düşersen, vazifeye atılmak için, içinde bulunacağın vaziyetin imkan ve şeraitini düşünmeyeceksin! Bu imkan ve şerait, çok namussait bir mahiyette tezahür edebilir. İstiklal ve cumhuriyetine kastedecek düşmanlar, bütün dünyada emsal görülmemiş bir galibiyetin müessesili olabilirler. Cebren ve hile ile aziz vatanın, bütün kalelerini zapt edilmiş, bütün tersanelerine girmiş, bütün orduların dağılmış ve memleketin her köşesi bilfiil işgal edilmiş olabilir. Bütün bu şeraitten daha elim ve daha vahim olmak üzere, memleketin dahilinde, kütübara sahip olanlar gâfil ve dalalet ve hatta hyanat içinde bulunabilirler. Hatta bu kütübara sahipleri şahsi menfaatlerini, müstevlerin siyasi emelleriyle tevhit edebilirler. Millet, fakr u zaruret içinde harap ve bîtap düşmüş olabilir.

Ey Türk istikbalinin evladi! İhtisap ve şerait içinde dahi, vazifen, Türk istiklal ve cumhuriyetini kurtarmaktır! Muhtız olduğun kudret, damarlarındaki asil kanda, mevcuttur!

K. Özalp

Okul/Kurum Bilgileri

İli: KOCAELİ		İlçesi: İZMİT	
Adres:	KURUÇEŞME FATİH MAH. BARIŞ CAD. ULUĞBEY ANADOLU LİSESİ NO: 78/1 İZMİT /KOCAELİ	Coğrafi Konum (link)	https://maps.app.goo.gl/6zTWyFEY2MaLN6wy9
Telefon Numarası:	0262 226 45 20	Faks Numarası:	0262 226 45 20
e- Posta Adresi:	767283@meb.k12.tr	Websayfası adresi:	ulugbeyanadolulisesi.meb.k12.tr
Kurum Kodu:	767283	Öğretim Şekli:	Tam Gün

SUNUŞ

BİLGİYİ ÜRETEN OLABİLMEK

Bilim ve teknolojinin baş döndürücü bir hızla ilerlediği günümüzde var olabilmeyi aşip güçlü bir şekilde kalabilmek, geleceğin inşasında söz sahibi olmak için “Bilgiyi Takip Eden Değil, Bilgiyi Üreten Olmak” gerekmektedir. Bilgiyi üretmek ise hedefleri belirleyerek uzun süreli stratejik planlamayla mümkündür.

Stratejik planlamanın temelini oluşturan ve bir milleti bağımsız ve uygar bir topluluk haline getirecek olan eğitim ise amaç ve hedefleri belirlenmiş, anlık kararlarla değil, bir strateji dâhilinde yürütülmelidir. Bu plan Millî Eğitim Bakanlığı 2024-2028 Stratejik Plan Hazırlık Programı, 5018 sayılı Kamu Mali Yönetimi ve Kontrol Kanunu, 22 Nisan 2021 tarihli Kamu İdarelerince Hazırlanacak Stratejik Planlar ve Performans Programları ile Faaliyet Raporlarına İlişkin Usul ve Esaslar Hakkında Yönetmelik ile aynı tarihli Kamu İdareleri İçin Stratejik Planlama Kılavuzu’na (Sürüm 3.1) dayanılarak hazırlanmıştır. Bakanlığımızın 2024-2028 Eğitim Vizyonu çerçevesinde Uluğbey Anadolu Lisesi olarak 2024-2028 yılları arasında hedeflerimizi belirledik ve bu hedeflere ulaşmak için bütün gücümüzle çalışacağız.

Uluğbey Anadolu Lisesi olarak bizler, bilgi toplumunun gün geçtikçe artan bilgi arayışını karşılayabilmek; eğitim, öğretim, topluma hizmet sorumluluğumuzu eksiksiz bir şekilde yerine getirmek istiyoruz. Değerlerimiz doğrultusunda dürüst, tarafsız, adil, sevgi dolu, iletişime açık, çözüm üreten, yenilikçi, önce insan anlayışına sahip bireyler yetiştirmek bizim temel hedefimizdir.

Stratejik planımız, güçlü yönlerimizi öne çıkaran ve geliştiren, yeni ilişki ağları oluşturan, nitelikli eğitim ve araştırma programlarımızı disiplinler arası anlamda bir araya getiren bir çerçevedir. Okulumuzun akademik ve sosyal alandaki başarıları üzerine inşa edilmiş olan bu plan, sorumluluklarımızı yerine getirmede kaynaklarımızın daha etkili kullanılmasına imkân sağlamaktadır. Vizyonumuz yönünde daha yoğun işbirlikleri oluşturmayı ve paydaşlarımızdan daha çok destek sağlamayı hedefleyen bu plan, okulumuzu daha ileriye götürmek için verdiğimiz ve vereceğimiz çabaların yol haritası olacaktır. Geniş katılımı oluşturulmuş bu planda emeği geçen bütün paydaşlarımıza teşekkür borçluyuz.

Bünyamin ÇAKIRCI

OKUL MÜDÜRÜ

İÇİNDEKİLER

SUNUŞ.....	4
BİLGİYİ ÜRETEN OLABİLMEK.....	4
1. GİRİŞ VE STRATEJİK PLANIN HAZIRLIK SÜRECİ	9
1.1 Strateji Geliştirme Kurulu ve Stratejik Plan Ekibi.....	9
1.2 Planlama Süreci.....	9
Stratejik Planının Hukuki Dayanakları;	10
2. DURUM ANALİZİ	12
2.1 Kurumsal Tarihçe.....	12
2.2 Uygulanmakta Olan Stratejik Planın Değerlendirilmesi	12
2.3 Mevzuat Analizi.....	13
2.4 Üst Politika Belgeleri Analizi	15
2.5 Faaliyet Alanları ile Ürün/Hizmetlerin Belirlenmesi	15
2.6 Paydaş Analizi.....	18
2.7 Kuruluş İçi Analiz.....	26
2.7.1 Teşkilat Şeması.....	26
2.7.2 İnsan Kaynakları	27
2.7.3 Teknolojik Düzey.....	31
2.7.5 İstatistik Veriler	34
2.8 Çevre Analizi (PESTLE).....	37
2.9 Güçlü ve Zayıf Yönler ile Fırsatlar ve Tehditler (GZFT) Analizi.....	39
2.10 Tespit ve İhtiyaçların Belirlenmesi	40
3. GELECEĞE BAKIŞ	43
3.1 Misyon	43
3.2 Vizyon	43
3.3 Temel Değerler.....	43
3.4 Amaç, Hedef ve Performans Göstergesi ile Stratejiler	44
4. MALİYETLENDİRME.....	55
5. İZLEME VE DEĞERLENDİRME	58
EKLER:	59

TABLolar, GRAFİKLER VE ŞEKİLLER DİZİNİ	SAYFA NO
TABLolar	
Tablo: 1 Strateji Geliştirme Kurulu ve Stratejik Plan Ekibi Tablosu	9
Tablo: 2 Üst Politika Belgeleri Analizi Tablosu	15
Tablo: 3 Faaliyet Alanlar/Ürün ve Hizmetler Tablosu	16
Tablo: 4 Paydaş Sınıflandırma ve Önceliklendirme Tablosu	18
Tablo: 5 Öğrenci Anketi Tablosu	20
Tablo: 6 Öğretmen Anketi Tablosu	22
Tablo: 7 Veli Anketi Tablosu	24
Tablo: 8 Çalışanların Görev Dağılımı	28
Tablo: 9 İdari Personelin Hizmet Süresine İlişkin Bilgiler	29
Tablo:10 Öğretmenlerin Hizmet Süreleri (Yıl İtibarıyla)	29
Tablo: 11 Kurumdaki Mevcut Hizmetli/ Memur Sayısı	29
Tablo: 12 Çalışan Bilgileri Tablosu	30
Tablo: 13 Okul/kurum Rehberlik Hizmetleri	30
Tablo: 14 Teknolojik Araç-Gereç Durumu	31
Tablo: 15 Fiziki Mekân Durumu	32
Tablo: 16 Kaynak Tablosu	33
Tablo: 17 Gelir-Gider Tablosu	33
Tablo: 18 Öğrenci Başına Düşen Öğretmen Sayısı	34
Tablo: 19 Şube Öğrenci Sayısı	34
Tablo: 20 Yıllara Göre Öğrenci Sayısı	35
Tablo: 21 Yıllara Göre Öğrenci Başına Düşen Öğretmen Sayısı	35
Tablo: 22Yıllara Göre Öğrenci Başına Düşen Derslik Sayısı	35
Tablo: 23 Yıllara Göre Sınıf Tekrarı Yapan Öğrenci Sayısı	36
Tablo: 24 Yıllara Göre Devamsızlık Yapan Öğrenci Sayısı	36
Tablo: 25 Kutlama Programlarına Katılan Öğrenci/Veli Oranı	36
Tablo: 26 Öğrenci Taşıma Oranı	37
Tablo: 27 Rehberlik Hizmetleri Oranı	37
Tablo: 28 PESTLE Analiz Tablosu	37
Tablo: 29 GZFT Listesi	39

Tablo: 30 Tespit ve İhtiyaçlar Tablosu	40
Tablo: 31 Amaç, Hedef, Gösterge ve Stratejilere İlişkin Tablolar	44
Tablo: 32 Maliyetlendirmeye İlişkin Tablolar	55
Tablo: 33 Maliyetlendirmeye İlişkin Tablolar	56
ŞEKİLLER	
Şekil: 1 Mevzuat Analiz Modeli	13
Şekil: 2 Öğrenci Anketi	20
Şekil: 3 Öğretmen Anketi	22
Şekil: 4 Veli Anketi	24
Şekil: 5 Teşkilat Şeması	26
EKLER	
Ek 1: Paydaş Anketleri	59
Ek 2: Stratejik Plan Mimarisi	62
Ek 3: Örnek İzleme ve Değerlendirme Şablonu	66

1.BÖLÜM

GİRİŞ VE STRATEJİK PLANIN HAZIRLIK SÜRECİ

1. GİRİŞ VE STRATEJİK PLANIN HAZIRLIK SÜRECİ

1.1 Strateji Geliştirme Kurulu ve Stratejik Plan Ekibi

Stratejik Planlama çalışmaları, Millî Eğitim Bakanlığı Strateji Geliştirme Başkanlığının 2022-21 Sayılı Genelgesi gereğince başlatılmıştır.

Strateji Geliştirme Kurulu: Okul müdürünün başkanlığında, bir okul müdür yardımcısı, bir öğretmen ve okul/aile birliği başkanı ile bir yönetim kurulu üyesi olmak üzere 5 kişiden oluşan üst kurul kurulur.

Stratejik Plan Ekibi: Okul müdürü tarafından görevlendirilen ve üst kurul üyesi olmayan müdür yardımcısı başkanlığında, belirlenen öğretmenler ve gönüllü velilerden oluşur.

Tablo 1. Strateji Geliştirme Kurulu ve Stratejik Plan Ekibi Tablosu

Strateji Geliştirme Kurulu Bilgileri		Stratejik Plan Ekibi Bilgileri	
Adı Soyadı	Ünvanı	Adı Soyadı	Ünvanı
Bünyamin ÇAKIRCI	Okul Müdürü	Seda OKKALI	Okul Müdür Yardımcısı
Seda OKKALI	Okul Müdür Yardımcısı	Mehmet YAKUT	Rehber ve Psikolojik Danışman
Mehmet YAKUT	Rehber ve Psikolojik Danışman	Pınar ALTINYÜREK	Öğretmen
Aynur ÇAMLİBEL	Okul Aile Birliği Başkanı	Fadıl ALTUNÖZ	Öğretmen
Müge CAN	Okul Aile Birliği Yönetim Kur. Üyesi	Müge CAN	Öğrenci Velisi
		Safiye TEMİZ	Öğrenci Velisi

1.2 Planlama Süreci

2024-2028 dönemi stratejik plan hazırlanma süreci Strateji Geliştirme Kurulu ve Stratejik Plan Ekibinin oluşturulması ile başlamıştır. Ekip tarafından oluşturulan çalışma takvimi kapsamında ilk aşamada durum analizi çalışmaları yapılmış ve durum analizi aşamasında, paydaşlarımızın plan sürecine aktif katılımını sağlamak üzere paydaş anketi, toplantı ve görüşmeler yapılmıştır. Durum analizinin ardından geleceğe yönelim bölümüne geçilerek okulumuzun/kurumumuzun amaç, hedef, gösterge ve stratejileri belirlenmiştir.

Uluğbey Anadolu Lisesi Müdürlüğümüz ilgili genelge ile Bakanlığımızın belirttiği takvim dâhilinde 2024-2028 Stratejik Planlama çalışmalarına başlamıştır. Çalışmalar, Stratejik Planlama Ekibi rehberliğinde tüm birimlerin katılımıyla yürütülmüştür. Müdürlüğümüzde Stratejik Planlama hazırlıkları kapsamında gerçekleştirilen faaliyetler aşağıda belirtilmiştir.

- 2013/26 sayılı genelge doğrultusunda Uluğbey Anadolu Lisesi **Stratejik Plan Üst Kurulu** (Ek 1) ve Uluğbey Anadolu Lisesi **Stratejik Plan Ekibi**, (Ek 2) oluşturulmuştur.
- Uluğbey Anadolu Lisesi Stratejik Plan **Üst Kuruluna** yönelik bilgilendirme toplantısı yapılmıştır.
- Uluğbey Anadolu Lisesi Stratejik Plan **Ekibine** yönelik olarak üst düzey bilgilendirme

toplantısı yapılmıştır.

- Okulumuz personellerine yönelik Stratejik Planlama bilgilendirme toplantıları yapılmıştır.
- Okulumuz yönetici ve çalışanları ile paylaşım toplantıları yapılmıştır. Müdürlüğümüz web sayfasında stratejik planlama ile ilgili bilgi, doküman ve örnek uygulamaların paylaşılacağı bölüm eklenmiştir. Durum analizi çalışmaları Millî Eğitim Bakanlığı İl takvimine göre hazırlanarak raporlanmıştır.
- Durum analizinden elde edilen veriler ve Bakanlığımızın stratejik plan taslağından yola çıkarak stratejik amaç ve hedefler oluşturulmuş, bu hedeflere ait performans göstergeleri belirlenmiştir.
- Stratejik planda yer alan amaç ve hedefleri gerçekleştirmek üzere SWOT metoduyla strateji ve politikalar belirlenmiş, tüm paydaşlardan faaliyet planları alınarak performans programı hazırlanmıştır.
- Müdürlüğümüz stratejik planının onayı alınıp uygulamaya geçilmesi ile beraber izleme ve değerlendirme faaliyetleri de başlayacaktır. İzleme değerlendirme ise altı aylık ve yıllık olmak üzere senede iki defa gerçekleştirilecektir.

Stratejik Planının Hukuki Dayanakları;

Stratejik planlamayı tüm kamu kurumları için yasal zorunluluk haline getiren düzenleme 10.12.2003 tarihinde çıkartılan 5018 sayılı Kamu Mali Yönetimi ve Kontrol Kanunu'dur. Kanunda yer alan stratejik planlamaya ilişkin hükümler 01/01/2005 tarihinde yürürlüğe girmiştir. Bu kanunun 3. maddesine göre stratejik plan; "kamu idarelerinin orta ve uzun vadeli amaçlarını, temel ilke ve politikalarını, hedef ve önceliklerini, performans ölçütlerini, bunlara ulaşmak için izlenecek yöntemler ile kaynak dağılımlarını içeren plandır." Kanununun 9. maddesi ise stratejik planların tüm kamu kurumları için bir zorunluluk haline geldiğini açıklamaktadır. Bu madde de "Kamu idareleri; kalkınma planları, programlar, ilgili mevzuat ve benimsedikleri temel ilkeler çerçevesinde geleceğe ilişkin misyon ve vizyonlarını oluşturmak, stratejik amaçlar ve ölçülebilir hedefler saptamak, performanslarını önceden belirlenmiş olan göstergeler doğrultusunda ölçmek ve bu sürecin izleme ve değerlendirmesini yapmak amacıyla katılımcı yöntemlerle stratejik plan hazırlarlar" denilmektedir.

5018 sayılı Kamu Mali Yönetimi ve Kontrol Kanunu ve söz konusu kanununun 9. maddesi ile kamu idarelerinin stratejik plan hazırlamaları, belirlenmiş takvim ile zorunlu kılınmıştır. MEB 16/09/2013 tarihli ve 2013/26 sayılı Stratejik Planlama Genelgesi kapsamında Uluğbey Anadolu Lisesi Müdürlüğü 2024-2028 Stratejik Planlama hazırlama çalışmalarına başlamıştır.

2.BÖLÜM

DURUM ANALİZİ

2. DURUM ANALİZİ

Stratejik planlama sürecinin ilk adımı olan durum analizi, okulumuzun/kurumumuzun “neredeyiz?” sorusuna cevap vermektedir. Okulumuzun/kurumumuzun geleceğe yönelik amaç, hedef ve stratejiler geliştirebilmesi için öncelikle mevcut durumda hangi kaynaklara sahip olduğu ya da hangi yönlerinin eksik olduğu ayrıca, okulumuzun/kurumumuzun kontrolü dışındaki olumlu ya da olumsuz gelişmelerin neler olduğu değerlendirilmiştir. Dolayısıyla bu analiz, okulumuzun/kurumumuzun kendisini ve çevresini daha iyi tanımasına yardımcı olacak ve stratejik planın sonraki aşamalarından daha sağlıklı sonuçlar elde edilmesini sağlayacaktır.

Durum analizi bölümünde, aşağıdaki hususlarla ilgili analiz ve değerlendirmeler yapılmıştır;

- Kurumsal tarihçe
- Uygulanmakta olan planın değerlendirilmesi
- Mevzuat analizi
- Üst politika belgelerinin analizi
- Faaliyet alanları ile ürün ve hizmetlerin belirlenmesi
- Paydaş analizi
- Kuruluş içi analiz
- Dış çevre analizi (Politik, ekonomik, sosyal, teknolojik, yasal ve çevresel analiz)
- Güçlü ve zayıf yönler ile fırsatlar ve tehditler (GZFT) analizi
- Tespit ve ihtiyaçların belirlenmesi

2.1 Kurumsal Tarihçe

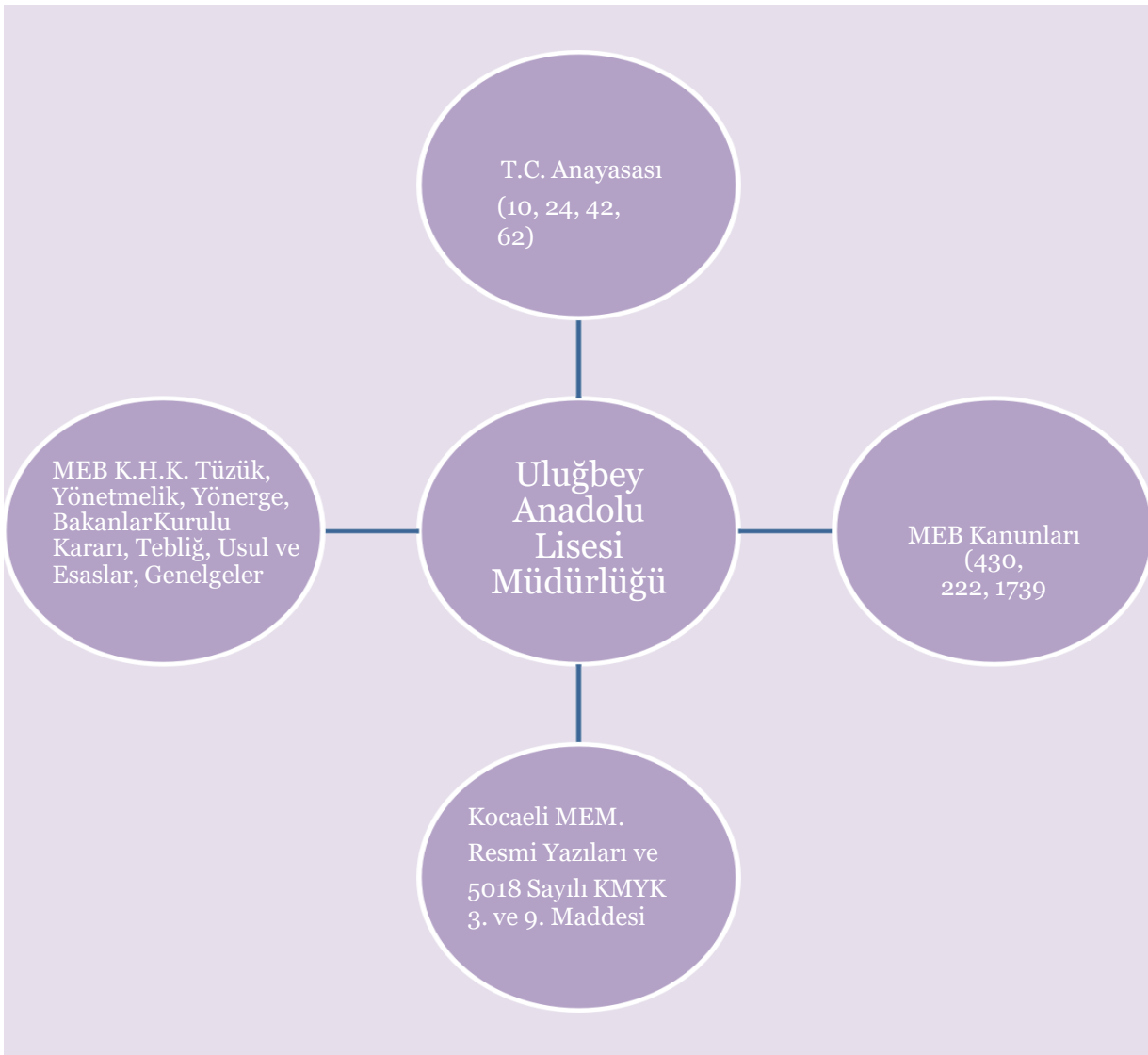
Okulumuz 2020–2021 eğitim-öğretim yılında İzmit ilçesine bağlı Uluğbey Anadolu Lisesi olarak eğitime başlamıştır. Okulumuzun beş şube 9. sınıf, dört şube 10.sınıf, üç şube 11. sınıf, altı şube 12. sınıf olmak üzere 18 şubesi olup okul mevcudu 397’dir. Okulumuz konferans salonu, kütüphanesi, açık spor alanları, masa tenisi ve satranç oynama alanlarına sahiptir. Bütün sınıflarda akıllı sınıf teknolojisi kullanılmaktadır. Eğitim öğretim için mükemmel bir altyapıya sahip olan Uluğbey Anadolu Lisesi eğitim öğretim tarihimizdeki yerini almak için çalışmalarına devam etmektedir. Öğrencilerimiz Ortaöğretim Kurumları Yönetmeliğinin ilgili maddelerine göre nakil işlemleri ile okulumuza yerleştirilmektedir. Okulumuz sekiz sınıfla hizmete başlamıştır. Okulumuzun idari kadrosu bir müdür, bir müdür yardımcısından oluşmaktadır. Okulumuz müdürlüğünü Bünyamin ÇAKIRCI yürütmektedir.

2.2 Uygulanmakta Olan Stratejik Planın Değerlendirilmesi

Okulumuz 2020-2021 Eğitim-Öğretim yılında açılmış olduğundan dolayı 2024-2028 Stratejik Planı Uluğbey Anadolu Lisesi’nin ilk stratejik planı olacaktır. Stratejik plan hazırlanırken okulumuzun 3 yıllık verileri, çalışmaları göz önünde bulundurularak hazırlanmıştır.

2.3 Mevzuat Analizi

Uluğbey Anadolu Lisesi Müdürlüğü, Türkiye Cumhuriyeti Devleti yapısı içinde Millî Eğitim Bakanlığının taşra teşkilatında yer alan ve taşra teşkilatındaki görevlerin yürütülmesi, devletin politikalarının valilik makamına bağlı olarak gerçekleştirilmesi müdürlüğümüzün sorumlulukları arasındadır. İl Millî Eğitim Müdürlüğü Makamına karşı müdürlüğümüz birinci dereceden sorumludur. Millî Eğitim Bakanlığının devlet adına üstlendiği sorumluluğun yerine getirilmesi, kanun, tüzük, yönetmelik, yönerge, genelge ve emirler doğrultusunda Millî eğitim temel ilkeleri çerçevesinde kendisine bağlı birimleri izlemek, değerlendirmek ve geliştirme yönüyle sorumlulukları kanun ve Yönetmeliklerde açıkça tanımlanmıştır. Uluğbey Anadolu Lisesi Müdürlüğünün yasal yetki, görev ve sorumlulukları başta T.C. Anayasası olmak 14/6/1973 tarihli ve 1739 sayılı Millî Eğitim Temel Kanunu ve 25/8/2011 tarihli ve 652 sayılı Millî Eğitim Bakanlığının Teşkilât ve Görevleri Hakkında Kanun Hükmünde Kararname hükümlerine dayanılarak 18/11/2012 tarih ve 28471 sayılı Resmî Gazetede yayınlanan Yönetmeliği esaslarına göre belirlenmiştir. Öncelikle inceleme ve analizi yapılan yasa, kanun, Kanun hükmünde kararname, mevzuat, yönetmelik, genelge ve yönergeler.



Şekil 1: Mevzuat Analiz Modeli

- T.C. Anayasası
- 1739 Sayılı Milli Eğitim Temel Kanunu
- 652 Sayılı Milli Eğitim Bakanlığının Teşkilat ve Görevleri Hakkındaki Kanun Hükmünde Kararname
- 222 Sayılı Milli Eğitim Temel Kanunu (Kabul No: 5.1.1961, RG: 12.01.1961 / 10705 -Son Ek ve Değişiklikler: Kanun No: 12.11.2003/ 5002, RG:21.11.2003 / 25296)
- 657 Sayılı Devlet Memurları Kanunu
- 5442 Sayılı İl İdaresi Kanunu
- 439 Sayılı Ek Ders Kanunu

2.4 Üst Politika Belgeleri Analizi

Üst politika belgeleri;

- 12. Kalkınma Planı
- Cumhurbaşkanlığı Programı,
- Orta Vadeli Program,
- Cumhurbaşkanlığı Yıllık Programı,
- Millî Eğitim Bakanlığı Stratejik Planı,
- İl Millî Eğitim Müdürlüğü Stratejik Planı,
- İlçe Millî Eğitim Müdürlüğü Stratejik Planı

Tablo 2. Üst Politika Belgeleri Analizi Tablosu

Üst Politika Belgesi	İlgili Bölüm/Referans	Verilen Görevler/İhtiyaçlar
12.Kalkınma Planı	Önerilen Politikalar	Hedef ve Stratejilerin Belirlenmesi
Cumhurbaşkanlığı Programı	Önerilen Politikalar	Hedef ve Stratejilerin Belirlenmesi
Orta Vadeli Program	Tümü	Bütçe Çalışmaları
Cumhurbaşkanlığı Yıllık Programı	Önerilen Politikalar	Hedef ve Stratejilerin Belirlenmesi
Milli Eğitim Bakanlığı Stratejik Planı	Tümü	MEB Politikaları Konusunda Taşra Teşkilatına Rehberlik
İl Millî Eğitim Müdürlüğü Stratejik Planı	Tümü	Amaç, Hedef, Gösterge ve Stratejilerin Belirlenmesi
İlçe Millî Eğitim Müdürlüğü Stratejik Planı	Tümü	Amaç, Hedef, Gösterge ve Stratejilerin Belirlenmesi

2.5 Faaliyet Alanları ile Ürün/Hizmetlerin Belirlenmesi

Uluğbey Anadolu Lisesi Müdürlüğü tarafından sunulan ürün ve hizmetler; Ortaöğretim çağındaki öğrencileri bedenî, zihnî, ahlakî, manevî, sosyal ve kültürel nitelikler yönünden geliştiren bilgi ve becerilerle donatarak hayata hazırlayan eğitim ve öğretim programlarının uygulanması; öğretmen ve öğrencilerin eğitim ve öğretim hizmetlerinin bu çerçevede yürütmesi ve denetlemesidir. Okulumuzda öğrencilerimizin kayıt, nakil, devam-devamsızlık, not, işlemleri, mesaj vb. e-okul yönetim bilgi sistemi üzerinden yapılmaktadır. Öğretmenlerimizin özlük, derece-kademe, terfi, hizmet içi eğitim, maaş ve ek ders işlemleri İl Millî Eğitim Müdürlüğü tarafından MEBBİS ve KBS sistemleri üzerinden yapılmaktadır.

Okulumuzun mali işlemleri ilgili yönetmeliklere uygun olarak yapılmaktadır.

Okulumuzun tek rehber öğretmeni olması sebebiyle rehberlik hizmetleri sınıf rehber öğretmenleri ve okul Rehber Öğretmen/Psikolojik Danışmanları tarafından iş birliği ile yapılmaktadır.

Okulumuz İl Milli Eğitim Müdürlüğümüz tarafından düzenlenen sosyal, kültürel ve sportif yarışmalara katılmaktadır.

Tablo 3. Faaliyet Alanlar/Ürün ve Hizmetler Tablosu

Faaliyet Alanı	Ürün/Hizmetler
Öğretim-eğitim faaliyetleri	Öğrenci İşleri Kayıt-nakil işleri Devam-devamsızlık Sınıf geçme Sınav hizmetleri
Rehberlik faaliyetleri	Öğrencilere rehberlik yapmak Velilere rehberlik etmek Rehberlik faaliyetlerini yürütmek Okuldaki rehberlik hizmetlerini planlama Rehberlik hizmetlerinin yürütülmesi ile ilgili gerekli kurul ve komisyonları kurma ve çalıştırma RAM ile ilgili iş birliği yapma Kaynaştırma eğitimi alan bireylerle ilgili iş ve işlemleri yapma Şiddet eylem planını hazırlama ve uygulama
Sosyal faaliyetler	Bilimsel, sosyal ve kültürel çalışmalarını yürütmek Belirli gün ve haftalarla ilgili etkinlikleri yürütmek İnceleme, tanıma ve araştırma amaçlı gezilerin düzenlenmesini sağlamak
Sportif faaliyetler	Çeşitli spor dallarında öğrencilerin yetişmesi için gerekli egzersizlerin ve çalışmaların yapılmasını sağlamak ve bu öğrencilerin ilgili yarışmalara katılmak için gerekli işlemleri yerine getirmek Milli ve mahalli bayram günleri ile ilgili törenlere katılmak Satranç, Dama, Mangala gibi zekâ oyunlarının

	öğrencilerle tanınıp oynanmasını sağlamak
Kültürel ve sanatsal faaliyetler	Öğrencilerin değerler eğitimlerini almalarını sağlamak Okulda okuma alışkanlığının artırıcı çalışmalar yapmak. Atatürk Sevgisi, Milli Tarih, Kültür ve Dil Bilincinin Yerleşmesini Sağlayıcı Çalışmalar Yapmak Sergi, Panel, Konferans, Seminer gibi etkinlikler düzenlemek
İnsan kaynakları faaliyetleri (mesleki gelişim faaliyetleri, personel etkinlikleri...)	Hizmet içi eğitim Özlük hakları Sendikal Hizmetler Öğretmenlerin Öğretmenevlerinden faydalanması için başvuru işlemlerini yürütmek Okulda öğretmenler için uygun dinlenme ortamları hazırlamak Öğretmenler günü ile ilgili programlar hazırlamak Hizmet iç eğitim ihtiyaçlarını belirlemek ve üst birimleri bilgilendirmek Personelin kişisel gelişimlerini hizmet içi eğitim yoluyla tamamlamalarını sağlamak Yenilikçi ve uzaktan eğitim faaliyetlerinden personelin faydalanmasını sağlamak Personeli hizmet içi eğitim faaliyetleri hakkında bilgilendirmek
Okul aile birliği faaliyetleri	Veli toplantıları Veli iletişim hizmetleri Okul-Aile Birliği faaliyetleri Anne-Baba Eğitimi Çalışmaları
Öğrencilere yönelik faaliyetler	Program geliştirme çalışmalarına katkıda bulunma Öğrenci başarısını geliştirmek için çalışmalar yapmak Öğretim programları, yöntem ve teknikler, ölçme ve değerlendirme çalışmalarında öğretmen, öğrenci ve velileri bilgilendirmek
Ölçme değerlendirme faaliyetleri	Deneme Sınavları Performans Proje Görevleri
Öğrenme ortamlarına yönelik faaliyetler	Öğrenme Ortamlarının Kalitesini Arttırma Öğrenme Ortamlarının Fiziki Donanımını Arttırma
Ders dışı faaliyetler	Şenlikler Kermesler Geziler
Kurtarma ve koruma faaliyetleri	Okuldaki arama, kurtarma ve koruma hizmetleri için İl MEM ve AFAD hizmetleri birimi koordinesinde hazırlanması gereken planları hazırlama

	Okuldaki arama, kurtarma ve koruma hizmetleri için İl MEM ve AFAD hizmetleri birimi koordinesinde kurulması gerekli ekipleri kurma, bunlara eğitim verme ve görevlerini tebliğ etme Her hangi bir felaket ve tehlike anında okulun boşaltılması ve toplanma yerlerinde toplanması için gerekli planlamaları, yer tespitlerini ve tatbikatları yapma, sonuçları paylaşma ve ilgili üst birimlere rapor etme Okulun nöbet görevlerini planlama ve ilgililere tebliğ etme Yangın söndürme donanımlarını tedarik etme ve kontrollerini yaptırma
Denetim hizmeti faaliyetleri	Okul içindeki öneri ve isteklerin değerlendirilmesini sağlama Ön İnceleme işlemlerinin yürütülmesini takip etme Denetim çalışmalarının sonuçlarını inceleme ve değerlendirme Okuldaki iş ve işlemlerin denetime hazır halde olmasını sağlama Mevzuatın uygulanmasında tereddüde düşülen hususlarda üst birimlerden görüş alma ve bunu paylaşma

2.6 Paydaş Analizi

Paydaş analizi kapsamında, öncelikle paydaşlar belirlenerek iç ve dış paydaş olarak tasnif edilmiştir. Katılımcılığı artırmak ve paydaş görüşlerini plana yansıtılabilmek amacıyla anket uygulaması, mülakat, atölye çalışması ve toplantılardan yararlanılmıştır.

Tablo 4. Paydaş Sınıflandırma ve Önceliklendirme Tablosu

PAYDAŞLAR	İÇ PAYDAŞ	DIŞ PAYDAŞ	ÖNCELİĞİ (5 Yüksek Öncelik -1 Düşük Öncelik)
Millî Eğitim Bakanlığı		Dış Paydaş	5
Valilik		Dış Paydaş	5
İl Millî Eğitim Müdürlüğü		Dış Paydaş	5
Kaymakamlık		Dış Paydaş	5
İlçe Millî Eğitim Müdürlüğü		Dış Paydaş	5
Öğretmenler	İç Paydaş		5
Öğrenciler	İç Paydaş		5
Veliler	İç Paydaş		5

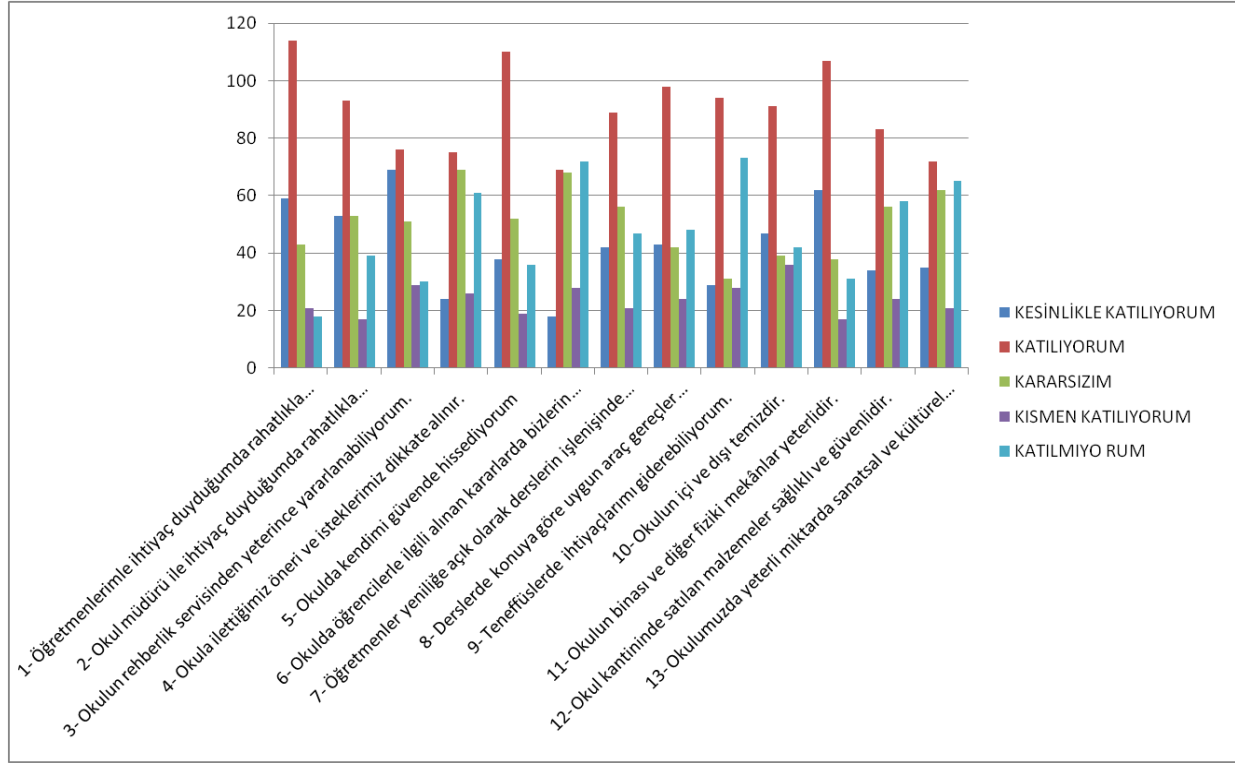
Okul Aile Birliđi	İç Paydaş		5
Diđer çalışanlar	İç Paydaş		5
Kocaeli Üniversitesi		Dış Paydaş	1
İzmit Belediyesi		Dış Paydaş	2
Güvenlik Güçleri (Emniyet, Jandarma)		Dış Paydaş	4
Muhtarlık		Dış Paydaş	2
Sivil Toplum Kuruluşları		Dış Paydaş	2

Kurumumuzun temel paydaşları öğrenci, veli ve öğretmen olmakla birlikte eğitimin dışsal etkisi nedeniyle okul çevresinde etkileşim içinde olunan geniş bir paydaş kitlesi bulunmaktadır. Paydaşlarımızın görüşleri anket, toplantı, dilek ve istek kutuları, elektronik ortamda iletilen önerilerde dâhil olmak üzere çeşitli yöntemlerle sürekli olarak alınmaktadır. Paydaş anketlerine ilişkin ortaya çıkan temel sonuçlara altta yer verilmiştir

Uluğbey Anadolu Lisesi Müdürlüğü Stratejik Planının temel unsurlarından birisi olan katılımcılık ilkesi doğrultusunda müdürlüğümüzün etkileşim içinde olduğu tarafların görüşlerini alması ve elde ettiği görüşleri planlama sürecinde dikkate alması büyük önem arz etmekteydi. Müdürlüğümüzün sunduğu hizmetlerden yararlananlar ile bu hizmetlerin üretilmesine katkı sağlayan veya üretimin doğrudan ortağı olan kişi, kurum ve kuruluşların görüşlerinin alınması ihtiyaç odaklı ve amaca dönük politika ve stratejilerin üretilmesi için olmazsa olmazdı. Paydaş analizi sürecinde Uluğbey Anadolu Lisesi Müdürlüğü teşkilat yapısı, ilgili mevzuat, hizmet envanteri ve faaliyet alanları analiz edilerek paydaşlar belirlenmiştir. Belirlenen paydaşların idarenin hangi ürün ve hizmetleriyle ilgili oldukları, idareden beklentileri, bu paydaşların idarenin ürün ve hizmetlerinin asıl etkilediği ve bunlardan nasıl etkilendiğinin belirlenmesi amacıyla “Paydaş Anketi” geliştirilmiştir. Ankette okulun eğitimi ve öğretimi, öğretmen ve okul memnuniyeti, idarenin tanınırlığı, idareye yönelik memnuniyet durumu, ilişkili olunan ve öncelik verilmesi gereken alanların tespit edilmesine yönelik sorulara yer verilmiştir.

Paydaş anketlerine ilişkin ortaya çıkan temel sonuçlar şu şekildedir:

Öğrenci Anketi Sonuçları:



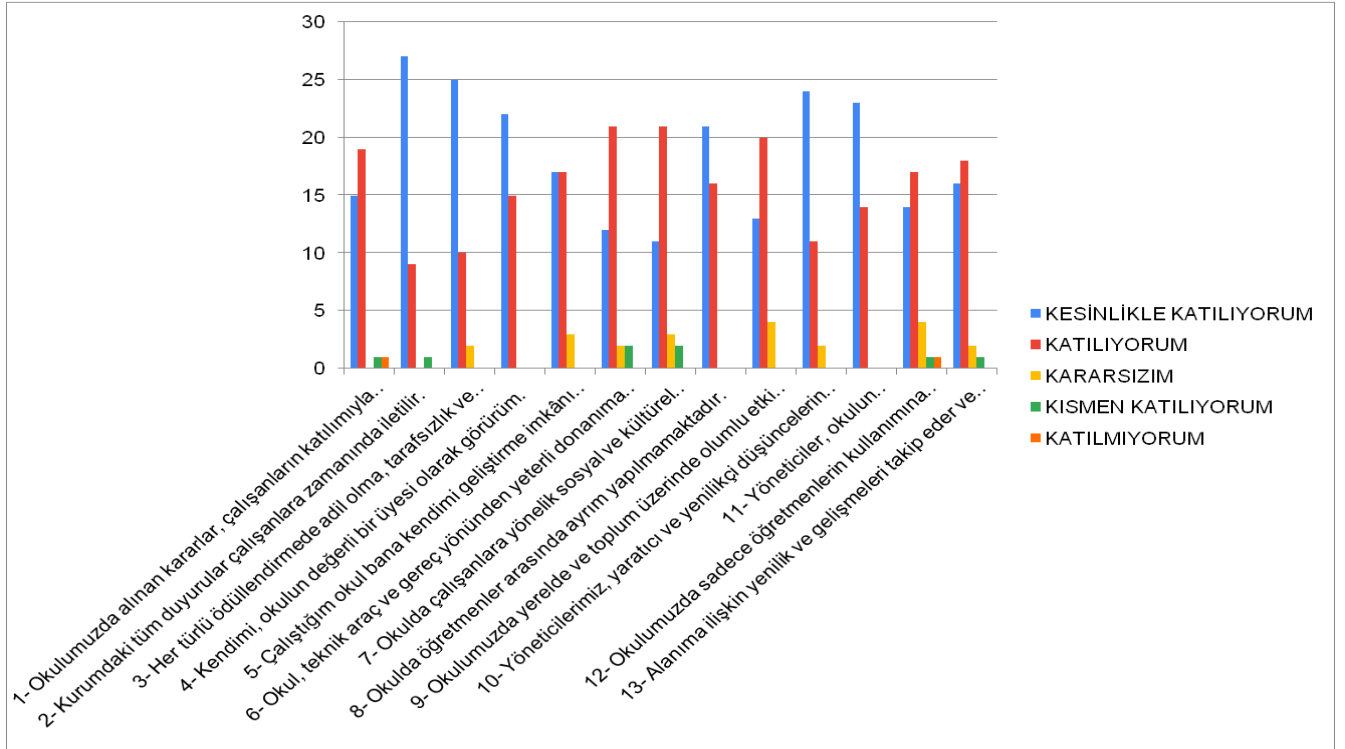
Şekil 2

Tablo 5. Öğrenci Anketi Tablosu

SORULAR	KESİN LİKLE KATILYORUM	KATILMIYORUM	KARARSIZIM	KISMEN KATILYORUM	KATILMIYORUM
1- Öğretmenlerimle ihtiyaç duyduğumda rahatlıkla görüşebilirim.	59	114	43	21	18
2- Okul müdürü ile ihtiyaç duyduğumda rahatlıkla konuşabiliyorum.	53	93	53	17	39
3- Okulun rehberlik servisinden yeterince yararlanabiliyorum.	69	76	51	29	30
4- Okula ilettiğimiz öneri ve isteklerimiz dikkate alınır.	24	75	69	26	61
5- Okulda kendimi güvende hissediyorum	38	110	52	19	36

<i>6- Okulda öğrencilerle ilgili alınan kararlarda bizlerin görüşleri alınır.</i>	18	69	68	28	72
<i>7- Öğretmenler yeniliğe açık olarak derslerin işlenişinde çeşitli yöntemler kullanmaktadır.</i>	42	89	56	21	47
<i>8- Derslerde konuya göre uygun araç gereçler kullanılmaktadır.</i>	43	98	42	24	48
<i>9- Teneffüslerde ihtiyaçlarımı giderebiliyorum.</i>	29	94	31	28	73
<i>10- Okulun içi ve dışı temizdir.</i>	47	91	39	36	42
<i>11- Okulun binası ve diğer fiziki mekânlar yeterlidir.</i>	62	107	38	17	31
<i>12- Okul kantininde satılan malzemeler sağlıklı ve güvenlidir.</i>	34	83	56	24	58
<i>13- Okulumuzda yeterli miktarda sanatsal ve kültürel faaliyetler düzenlenmektedir.</i>	35	72	62	21	65

Öğretmen Anketi Sonuçları:



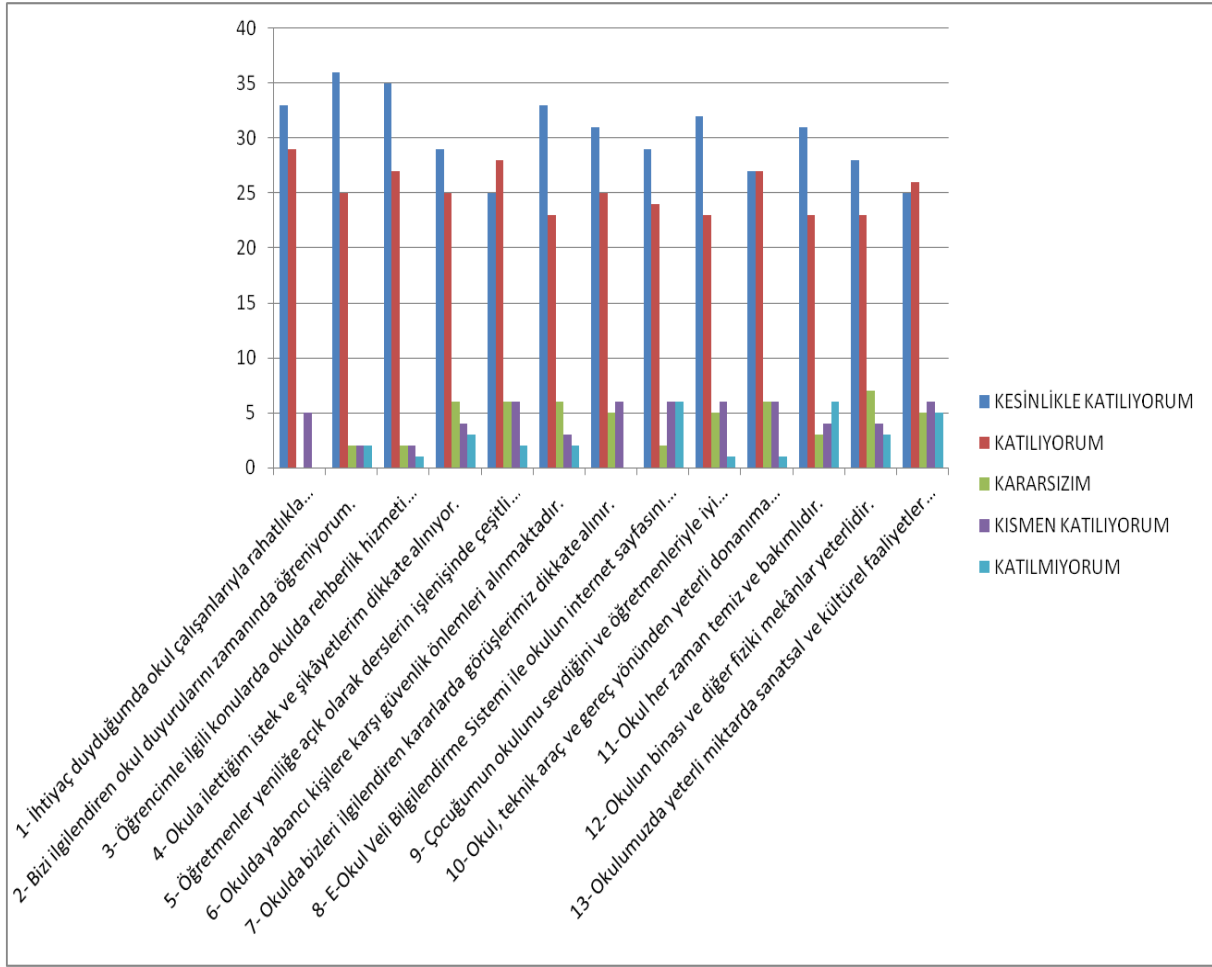
Şekil 3

Tablo 6. Öğretmen Anketi Tablosu

SORULAR	KESİNLİKL E KATILYOR UM	KATILYORU M	KARARSIZI M	KISMEN KATILYORU M	KATILMIYO RUM
1- Okulumuzda alınan kararlar, çalışanların katılımıyla alınır.	15	19	0	1	1
2- Kurumdaki tüm duyurular çalışanlara zamanında iletilir.	27	9	0	1	0
3- Her türlü ödüllendirmede adil olma, tarafsızlık ve objektiflik esastır.	25	10	2	0	0
4- Kendimi, okulun değerli bir üyesi olarak görürüm.	22	15	0	0	0
5- Çalıştığım okul bana kendimi geliştirme imkânı tanımaktadır.	17	17	3	0	0
6- Okul, teknik araç ve gereç yönünden yeterli donanıma sahiptir.	12	21	2	2	0

<i>7- Okulda çalışanlara yönelik sosyal ve kültürel faaliyetler düzenlenir.</i>	11	21	3	2	0
<i>8- Okulda öğretmenler arasında ayırım yapılmamaktadır.</i>	21	16	0	0	0
<i>9- Okulumuzda yerelde ve toplum üzerinde olumlu etki bırakacak çalışmalar yapmaktadır.</i>	13	20	4	0	0
<i>10- Yöneticilerimiz, yaratıcı ve yenilikçi düşüncelerin üretilmesini teşvik etmektedir.</i>	24	11	2	0	0
<i>11- Yöneticiler, okulun vizyonunu, stratejilerini, iyileştirmeye açık alanlarını vs. çalışanlarla paylaşır.</i>	23	14	0	0	0
<i>12- Okulumuzda sadece öğretmenlerin kullanımına tahsis edilmiş yerler yeterlidir.</i>	14	17	4	1	1
<i>13- Alanıma ilişkin yenilik ve gelişmeleri takip eder ve kendimi güncellerim.</i>	16	18	2	1	0

Veli Anketi Sonuçları:



Şekil 4

Tablo 7 Veli Anketi Tablosu

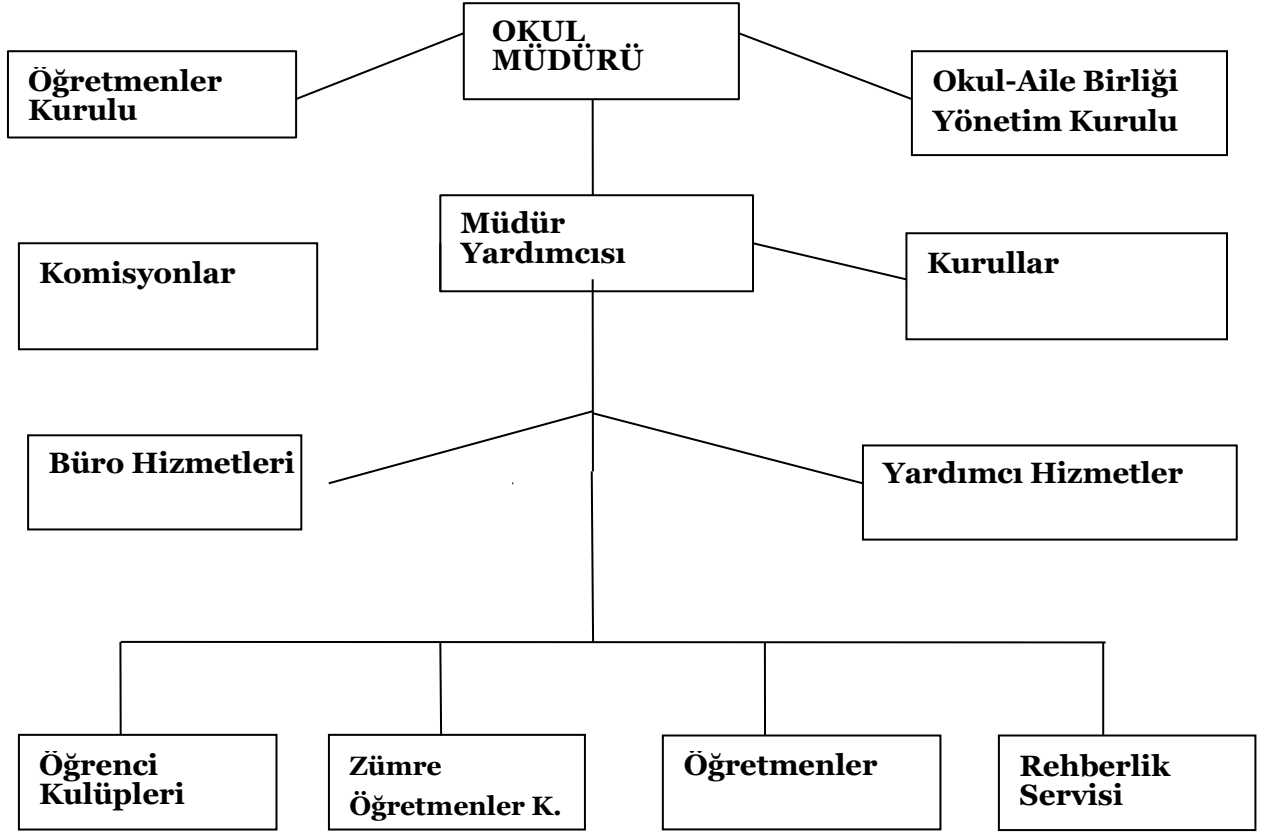
SORULAR	KESİNLE KATILYORUM	KATILYORUM	KARARSIZIM	KISMEN KATILYORUM	KATILMIYORUM
1- İhtiyaç duyduğumda okul çalışanlarıyla rahatlıkla görüşebiliyorum.	33	29	0	5	0
2- Bizi ilgilendiren okul duyurularını zamanında öğreniyorum.	36	25	2	2	2
3- Öğrencimle ilgili konularda okulda rehberlik hizmeti alabiliyorum.	35	27	2	2	1
4- Okula ilettiğim istek ve şikâyetlerim dikkate alınıyor.	29	25	6	4	3
5- Öğretmenler yeniliğe açık olarak derslerin işlenişinde görüşlerim dikkate alınmıyor.	25	28	6	6	2

<i>çeşitli yöntemler kullanılmaktadır.</i>					
<i>6- Okulda yabancı kişilere karşı güvenlik önlemleri alınmaktadır.</i>	33	23	6	3	2
<i>7- Okulda bizleri ilgilendiren kararlarda görüşlerimiz dikkate alınır.</i>	31	25	5	6	0
<i>8- E-Okul Veli Bilgilendirme Sistemi ile okulun internet sayfasını düzenli olarak takip ediyorum.</i>	29	24	2	6	6
<i>9- Çocuğumun okulunu sevdiğini ve öğretmenleriyle iyi anlaştığını düşünüyorum.</i>	32	23	5	6	1
<i>10- Okul, teknik araç ve gereç yönünden yeterli donanımına sahiptir.</i>	27	27	6	6	1
<i>11- Okul her zaman temiz ve bakımlıdır.</i>	31	23	3	4	6
<i>12- Okulun binası ve diğer fiziki mekânlar yeterlidir.</i>	28	23	7	4	3
<i>13- Okulumuzda yeterli miktarda sanatsal ve kültürel faaliyetler düzenlenmektedir.</i>	25	26	5	6	5

2.7 Kuruluş İçi Analiz

Bu bölümde; teşkilat yapısı, insan kaynaklarının yetkinlik düzeyi, kurum kültürü, teknoloji ve bilişim altyapısı, fiziki ve mali kaynaklara ilişkin analizlere yer verilmiştir.

2.7.1 Teşkilat Şeması



Şekil 5

2.7.2 İnsan Kaynakları

Okulumuzun faaliyet alanlarına ilişkin hizmetler, kurumumuzdaki tüm çalışanlar tarafından iş birliği ve koordinasyon içerisinde yürütülmektedir. Yöneticilerimiz, eğitim faaliyetleri ile ilgili herhangi bir sorun yaşandığında veya bir ihtiyacın projelendirilerek çözülmesi gerektiğinde, sürecin her aşamasında öğretmenlerimizin ve personelimizin görüş ve önerilerine başvurmaktadır. İletişim yöntemleri çoğunlukla yüz yüze toplantı ve bireysel görüşmeler şeklinde olmakla birlikte, resmi yazışma sistemi olan DYS de etkin kullanılmaktadır. Kurumumuzun resmi internet sitesi ve kurumsal elektronik posta adresimiz aktif olarak kullanılmaktadır. Öğretmenlerimizin her biri, kişisel ve mesleki açıdan farklı yeterliliklere sahiptir. Sunulan hizmetin türüne ve niteliğine göre, kurum içi görevlendirmeler mesleki yeterliliğe göre şekillendirilmektedir. Yöneticiler tarafından, öğretmenlerimize eğitim faaliyetlerinde yeteri kadar serbestlik alanı bırakılmaktadır. Bu durum, öğretmenlerimizin daha verimli olmasını ve kendilerini güvende hissetmelerini sağlamaktadır. Hizmetlerimiz, tüm paydaşlarımızın erişebileceği şeffaf bir şekilde sunulmaktadır. Öğrenci velilerimizin eğitim faaliyetlerine mümkün olduğu kadar aktif katılımları sağlanmaktadır. Ancak genelde orta düzeyde ve geçici istihdam şeklinde meslek gruplarında hizmet veren velilerimiz çoğunlukta olduğundan, kadın velilerimizin faaliyetlere katılımı daha fazladır. Bu durum, okulumuz tarafından avantaja dönüştürülerek velilerimizin bilgi ve becerilerinden üst düzeyde faydalanabileceğimiz bir organizasyon sistemi oluşturulmuştur.

Personelimiz, İl ve İlçe Milli Eğitim Müdürlüğümüzün düzenlediği hizmet içi eğitim faaliyetlerine eksiksiz katılım sağlamaktadır. Ayrıca sene başı öğretmenler kurul toplantısında personelimizin ihtiyaçları görüşülerek, mesleki yeterliliğin artırılması amacıyla hizmet içi eğitim faaliyetleri talep edilmektedir. Kurumumuzda ortaya çıkan anlık ihtiyaçların giderilmesi için önceden tedbir alınmaktadır. Daha nitelikli ve kapsamlı ihtiyaçların giderilmesi için proje tabanlı sorun çözme yöntemleri kullanılmaktadır.

Okulumuzun 2024-2028 Stratejik Planının hazırlık çalışmaları, çalışma takvimine uygun olarak başlatılmıştır ve sistematik olarak devam ettirilmektedir. Personelimiz, stratejik yönetim süreci hakkında yeterli bilgi birikimine sahiptir. Bu durum stratejik plan hazırlama çalışmalarının sahiplenilmesine ve sağlıklı bir şekilde yürütülmesine olanak sunmaktadır. Bu bölümde; okulumuz personeline ilişkin nicel veriler ile personelin sahip olduğu niteliklerin analizi yapılmıştır.

Tablo 8. Çalışanların Görev Dağılımı

Çalışanın Ünvanı	Görevleri
Okul /Kurum Müdürü	Kanun, tüzük, yönetmelik, yönerge, program ve emirlere uygun olarak görevlerini yürütür. Okulu düzene koyar Okulu denetler. Okulun amaçlarına uygun olarak yönetilmesinden, değerlendirilmesinden ve geliştirmesinden sorumludur. Okul müdürü, görev tanımında belirtilen diğer görevleri yapar.
Müdür Yardımcısı	Ders görevini yerine getirir. Müdürün en yakın yardımcısıdır. Müdürün olmadığı zamanlarda müdüre vekâlet eder. Okulun her türlü eğitim-öğretim, yönetim, öğrenci, personel, tahakkuk, ayniyat, yazışma, eğitici etkinlikler, yatılılık, bursluluk, güvenlik, beslenme, bakım, koruma, temizlik, düzen, nöbet, halkla ilişkiler gibi işleriyle ilgili olarak okul müdürü tarafından verilen görevleri yapar. Müdür yardımcısı, görev tanımında belirtilen diğer görevleri de yapar.
Öğretmenler	Branşı ile ilgili olarak yıllık çalışma planını hazırlar. Yıl içerisinde müfredata uygun olarak derslere girer. Okulda nöbet tutar. Yıl içerisinde başarısız olan öğrenciler ile ilgili olarak önlem alır. Okul kurul toplantılarına ve diğer kurul toplantılarına katılır. Okul Müdürünün verdiği diğer işleri yapar.
Yönetim İşleri ve Büro Memuru	Okulun gelen ve giden yazı işlerini düzenler. Okul Müdürünün verdiği diğer işleri yapar.
Yardımcı Hizmetler Personeli	Okulun temizlik işlerinden sorumludur. Okulun gelen giden evrakının taşınmasını sağlar. Okul Müdürünün verdiği diğer işleri yapar.

Tablo 9. İdari Personelin Hizmet Süresine İlişkin Bilgiler

Hizmet Süreleri	2024 Yıl İtibarıyla	
	Kişi Sayısı	%
1-4 Yıl	0	0
5-6 Yıl	0	0
7-10 Yıl	0	0
10...Üzeri	2	%100

Tablo 10. Öğretmenlerin Hizmet Süreleri (Yıl İtibarıyla)

Hizmet Süreleri	Kadın	Erkek	Toplam
1-3 Yıl	3	2	5
4-6 Yıl	0	0	0
7-10 Yıl	6	2	8
11-15 Yıl	4	4	8
16-20	2	2	4
20 ve üzeri	6	6	12
	21	16	37

Tablo 11. Kurumdaki Mevcut Hizmetli/ Memur Sayısı

	Görevi	Erkek	Kadın	Eğitim Durumu	Hizmet Yılı	Toplam
1	Memur	1		Lise	2	1

Tablo 12. Çalışan Bilgileri Tablosu

Ünvan	Erkek	Kadın	Toplam
Okul Müdürü ve Müdür Yardımcısı	1	1	2
Sınıf Öğretmeni	0	0	0
Branş Öğretmeni	15	21	36
Rehber Öğretmen	1	0	1
İdari Personel	1	0	1
Yardımcı Personel	0	0	0
Güvenlik Personeli	0	0	0
Toplam Çalışan Sayıları	18	22	40

Tablo 13. Okul/kurum Rehberlik Hizmetleri

Mevcut Kapasite				Mevcut Kapasite Kullanımı ve Performans					
Psikolojik Danışman Norm Sayısı	Görev Yapan Psikolojik Danışman Sayısı	İhtiyaç Duyulan Psikolojik Danışman Sayısı	Görüşme Odası Sayısı	Danışmanlık Hizmeti Alan			Rehberlik Hizmetleri ile İlgili Düzenlenen Eğitim/Paylaşım Toplantısı vb. Faaliyet Sayısı		
				Öğrenci Sayısı	Öğretmen Sayısı	Veli Sayısı	Öğretmenlere Yönelik	Öğrencilere Yönelik	Velilere Yönelik
1	1	0	1	155	12	32	5	12	5

2.7.3 Teknolojik Düzey

Okulumuzun teknolojik altyapısı ve teknolojiyi kullanabilme düzeyine ilişkin analizi yapılmıştır.

Okulumuzda Milli Eğitim Bakanlığının kullanıma açtığı MEBBİS,E-Okul, EBA,TEFBİS, İKS gibi modüller okul idaresi ve personeli tarafından etkin ve verimli kullanılmaktadır.

Okulumuzda Eğitim alanında yeni teknolojiler kullanılmaktadır. Tüm sınıflarımızda Etkileşimli tahtalar bulunmakta ve etkili şekilde kullanılmaktadır. Yine Fotokopi Makinesi, yazıcılar fiber internet bağlantımız bulunmaktadır. Teknolojinin önemi ve çağdaş eğitim anlayışımızdan hareketle öğretmenlerimiz, ders ortamında bilgisayar, projeksiyon, internet vb. araç-gereçleri ihtiyaç duyduklarında kullanılmaktadırlar. Okulumuzda öğrenciye soru çözme, konu öğrenme ve uygulanan ölçme değerlendirme sınavlarındaki eksikliklerini görme ve telafi etme imkânı sağlanmaktadır. Sınıf seviyelerine uygun konu anlatımları görsel ve işitsel içerikli cd vb. araçlar her sınıf düzeyinde kullanılmaktadır. Okulumuzda günün şartlarına ve ekonomik koşullarına uygun olmayan araç-gereçler yenileri ile değiştirilmektedir.

Öğrenciyi ilgilendiren not ve davranış notu çizelgeleri, yazılı kâğıtları arşive alınarak belli periyotlarla saklanmaktadır. Bu bilgiler; öğretmenlerin yaptığı planlar aracılığı ile şube, zümre ve çeşitli toplantılarla öğretmen, veli ve öğrencilerle paylaşılmaktadır. Öğrenci ve velinin bilgiye ulaşımı; duyuru panoları, anons, birebir görüşmeler, web sayfası, e-okul veli bilgilendirme sistemi ve toplantılar ile sağlanmaktadır. Çalışanların bilgiye erişimi ise birebir görüşmeler, internet, duyurular, panolar ve dosyalar ile gerçekleştirilmektedir

Tablo 14. Teknolojik Araç-Gereç Durumu

Araç-Gereçler	Mevcut Durum	İhtiyaç
Masa Üstü Bilgisayar	8	
Taşınabilir Bilgisayar	2	1
Projeksiyon	2	
Akıllı Tahta	31	
Yazıcı	6	
Fotokopi Makinesi	1	1
TV	3	
İnternet Bağlantısı	Fiber Bağ.	
Okul Web Sayfası Takip Oranı	%100	
Bilişim Laboratuvarı	1	
Okul kurumun internet sitesi	1	
Personel e-mail adres oranı	%100	

Tablo 15. Fiziki Mekân Durumu

Fiziki Mekân	Var	Yok	Adedi	İhtiyaç
Öğretmen Çalışma Odası	x		1	
Ekipman Odası	x		1	
Kütüphane	x		1	
Rehberlik Servisi	x		1	
Resim Odası	x		1	
Müzik Odası	x		1	
Çok Amaçlı Salon	x		1	
Spor Salonu	x		1	

2.7.4 Mali Kaynaklar

Okul/Kurumun mali kaynak analizi aşağıda belirtilmiştir. Bütçe işlemleri Okul Aile Birliği Başkanı ve Okul Müdürü Bünyamin ÇAKIRCI ile birlikte yürütülmektedir.

Tablo 16. Kaynak Tablosu

Kaynaklar	2024	2025	2026	2027	2028	Toplam
Genel Bütçe	70000	91000	119000	154000	200000	634000
Okul Aile Birliği	45000	69000	100000	146000	192000	552000
Özel İdare	-----	-----	-----	-----	-----	
Kira Gelirleri	85000	100000	120000	140000	180000	625000
Döner Sermaye	-----	-----	-----	-----	-----	
Dış Kaynak/Projeler	-----	-----	-----	-----	-----	
Diğer						
TOPLAM	200000	260000	339000	440000	572000	1811000

Tablo 17. Gelir-Gider Tablosu

YILLAR	2021		2022		2023	
	GELİR	GİDER	GELİR	GİDER	GELİR	GİDER
Temizlik	65000	15000	98000	18000	149000	30000
Küçük Onarım		10000		15000		20000
Bilgisayar Harcamaları		2000		4000		8000
Büro Makinaları Harcamaları		20000		30000		40000
Telefon		1000		2000		4000
Sosyal Faaliyetler		5000		10000		15000
Kırtasiye		10000		15000		30000
GENEL				63000		

2.7.5 İstatistiki Veriler

Tablo 18. Öğrenci Başına Düşen Öğretmen Sayısı

ÖĞRETMEN	ÖĞRENCİ		OKUL
Toplam öğretmen sayısı	Öğrenci sayısı		Toplam öğrenci sayısı
	Kız	Erkek	
39	223	174	10

Tablo 19. Şube Öğrenci Sayısı

SINIFI	Kız	Erkek	Toplam	SINIFI	Kız	Erkek	Toplam
9/A	16	10	26	12/A	8	16	24
9/B	16	11	27	12/B	7	12	19
9/C	18	10	28	12/C	7	14	21
9/D	13	14	27	12/D	11	9	20
9/E	14	12	26	12/E	16	15	21
10/A	14	6	20	12/F	6	7	13
10/B	15	7	22				
10/C	17	5	22				
10/D	16	6	22				
11/A	5	5	10				
11/B	14	8	22				
11/C	10	7	17				
				Toplam	223	174	397

Tablo 20. Yıllara Göre Öğrenci Sayısı

Öğrenci Sayısına İlişkin Bilgiler						
	2022		2023		2024	
	Kız	Erkek	Kız	Erkek	Kız	Erkek
Öğrenci Sayısı	84	93	146	117	229	174
Toplam Öğrenci Sayısı	177		263		397	

Tablo 21. Yıllara Göre Öğrenci Başına Düşen Öğretmen Sayısı

Yıllara Göre Ortalama Sınıf Mevcutları			Yıllara Göre Öğretmen Başına Düşen Öğrenci Sayısı		
2022	2023	2024	2022	2023	2024
15	20	22	9	10	10

Tablo 22. Yıllara Göre Öğrenci Başına Düşen Derslik Sayısı

Derslik Başına Düşen Öğrenci-Öğretmen Sayıları				
Derslik Başına Düşen Öğrenci Sayısı	25	Şube Başına Düşen Öğrenci Sayısı	22	
Öğretmen Başına Düşen Öğrenci Sayısı	10	Şube Başına 30'dan Fazla Öğrencisi Olan Şube Sayısı	0	

Tablo 23. Yıllara Göre Sınıf Tekrarı Yapan Öğrenci Sayısı

Sınıf Tekrarı Yapan Öğrenci Sayısı		
Öğretim Yılı	Toplam Öğrenci Sayısı	Sınıf Tekrarı Yapan Öğrenci Sayısı
2021-2022	177	12
2022-2023	263	18
2023-2024	397	

Tablo 24. Yıllara Göre Devamsızlık Yapan Öğrenci Sayısı

Öğrenci Devam Durumu		
Öğretim Yılı	Toplam Öğrenci Sayısı	Devamsızlık Yapan Öğrenci Sayısı
2021-2022	177	16
2022-2023	263	18
2023-2024	397	21

Tablo 25. Kutlama Programlarına Katılan Öğrenci/Veli Oranı

Kutlama Programları/Belirli Gün ve Haftalar		
Etkinlik	Veli Katılım Oranı	Öğrenci Katılım Oranı
29 Ekim Cumhuriyet Bayramı	%40	%50
10 Kasım Atatürk'ü Anma Programı	%35	%55
18 Mart Çanakkale Zaferi	%35	%60
23 Nisan Ulusal Egemenlik ve Çocuk Bayramı	%25	%35
19 Mayıs Atatürk'ü Anma Gençlik ve Spor Bayramı	%25	%85

Tablo 26. Öğrenci Taşıma Oranı

Okul Taşıma	
Kendi İmkânı İle Yürüyerek Gelen Öğrenci Oranı	%25
Toplu Taşıma Araçları İle Gelen Öğrenci Oranı	%75
Okul Servis Oranı	0

Tablo 27. Rehberlik Hizmetleri Oranı

Rehberlik Hizmeti	2022	2023	2024
Mesleki rehberlik görüşmeleri (%)	80	85	85
Tercih bilgilendirme (%)	50	52	54
Kariyer günleri(%)	80	85	90

2.8 Çevre Analizi (PESTLE)

Çevre analiziyle okul/kurum üzerinde etkili olan veya olabilecek politik, ekonomik, sosyo-kültürel, teknolojik, yasal çevresel dış etkenlerin tespit edilmesi amaçlanmıştır.

Tablo 28 PESTLE Analiz Tablosu

Politik-Yasal etkenler	Ekonomik etkenler
<ul style="list-style-type: none">• Kalkınma Planı ve Orta Vadeli Program,• Bakanlık, il ve ilçe stratejik planlarının incelenmesi,• Yasal yükümlülüklerin belirlenmesi,• Oluşturulması gereken kurul ve komisyonlar,• Okul/kurum çevresindeki politik durum.• Kurumda kamu yönetimi değişim ve gelişim faaliyetleri, toplam kalite yönetimi, stratejik planlama gibi yeni yönetim ve değerlendirme anlayışlarının uygulanması.	<ul style="list-style-type: none">• Okul/kurumun bulunduğu çevrenin genel gelir durumu,• İş kapasitesi,• Okul/kurumun gelirini arttırıcı unsurlar,• Okul/kurumun giderlerini arttıran unsurlar,• Tasarruf sağlama imkânları,• İşsizlik durumu,• Mal-ürün ve hizmet satın alma imkânları,

<ul style="list-style-type: none"> • Yapılandırmacı eğitim anlayışını ile 4+4+4 kesintili ve zorunlu eğitim düzenlemelerine uygun eğitim ve öğretim ortamlarının düzenlenmesi • Kurumdaki projelerin tüm paydaşlarla gerçekleştirilmesi, • Yerel yönetimlerin eğitimin ihtiyaçları doğrultusunda sürece daha aktif katılmaları hususunda çalışmalar gerçekleştirilmektedir. 	<ul style="list-style-type: none"> • Kullanılabilir bütçe • Hükümet politikalarıyla ülke ekonomisindeki önceliklerin değişmesi sonucunda okulun önceliklerinin de değişmesi, • Personeldeki nitelik ve becerilerdeki artışın kurumun kalitesindeki artışı sağlaması, • Okulun bulunduğu çevrenin genel gelir durumu, iş kapasitesi,
<p>Sosyokültürel etkenler</p>	<p>Teknolojik etkenler</p>
<ul style="list-style-type: none"> • Kariyer beklentileri, • Ailelerin ve öğrencilerin bilinçlenmeleri, • Aile yapısındaki değişimler (geniş aileden çekirdek aileye geçiş, erken yaşta evlenme vs.), • Nüfus artışı, • Göç, • Nüfusun yaş gruplarına göre dağılımı, • Hayat beklentilerindeki değişimler (Hızlı para kazanma hırısı, lüks yaşama düşkünlük, kırsal alanda kentsel yaşam), • Beslenme alışkanlıkları, • Değerler, mesleki etik kuralları vb. • Bilinçli velilerin çocuklarının değişik ihtiyaçlarına, doğal yeteneklerine ve ilgi alanlarına odaklanmasını sağlaması, • Bireylerin kendilerini çok yönlü geliştirebilmeleri için uygun ortamları bulması, Kişisel gelişime önem verilmesi. • Bilginin, refaha ve mutluluğa ulaşmada ana itici güç olarak belirmesi; vatandaşın daha nitelikli eğitime yönelmesi 	<ul style="list-style-type: none"> • Okul/kurumun teknoloji kullanım durumu • e- Devlet uygulamaları, • Dijital Platformlar üzerinden uzaktan eğitim imkânları, • Okul/kurumun sahip olmadığı teknolojik araçlar • Personelin ve öğrencilerin teknoloji kullanım kapasiteleri, • Personelin ve öğrencilerin sahip olduğu teknolojik araçlar, • Teknoloji alanındaki gelişmeler • Teknolojinin eğitimde kullanımı • “e-devlet” uygulamalarıyla birlikte e-okul, MEBBİS, EBA sistemindeki e uygulamalarının yaygınlaşması, • Kurum içinde bilginin hızlı üretimi, erişilebilirlik ve kullanılabilirliğinin gelişmesi, • Kurum içinde teknolojinin sağladığı yeni öğrenme, etkileşim ve paylaşım olanaklarının artması, • Bilgi ağının en iyi şekilde kullanılmasına yönelik eğitimlerin sürekliliğinin sağlanması sonucu kurumda bilişim teknolojilerinin kullanımının yaygınlaşması • Teknolojideki hızlı gelişim sonucunda bilgisayar ve internet kullanım oranı artmaktadır. • Teknolojinin gelişmesiyle yeni öğrenme ve etkileşim imkânları artmaktadır.
<p>Çevresel Etkenler</p>	

- Hava ve su kirlenmesi,
- Toprak yapısı,
- Bitki örtüsü,
- Doğal kaynakların korunması için yapılan çalışmalar,
- Çevrede yoğunluk gösteren hastalıklar,
- Doğal afetler (deprem kuşağında bulunma, Covid 19, kene vakaları vb.)

2.9 Güçlü ve Zayıf Yönler ile Fırsatlar ve Tehditler (GZFT) Analizi

Okulumuzun temel istatistiklerinde verilen okul künyesi, çalışan bilgileri, bina bilgileri, teknolojik kaynak bilgileri ve gelir gider bilgileri ile paydaş anketleri sonucunda ortaya çıkan sorun ve gelişime açık alanlar iç ve dış çevre olarak değerlendirilerek GZFT tablosunda belirtilmiştir. Dolayısıyla olguyu belirten istatistikler ile algıyı ölçen anketlerden çıkan sonuçlar tek bir analizde birleştirilmiştir.

Kurumun güçlü ve zayıf yönleri donanım, malzeme, çalışan, iş yapma becerisi, kurumsal iletişim gibi çok çeşitli alanlarda kendisinden kaynaklı olan güçlükleri ve zayıflıkları ifade etmektedir ve ayrımda temel olarak okul müdürü/müdürlüğü kapsamında bakılarak iç çevre ve dış çevre ayrımı yapılmıştır.

Okul/kurumun güçlü ve zayıf yönleri ile okul/kurum dışında oluşabilecek fırsatlar ve tehditler belirlenmiştir.

Tablo 29 GZFT Listesi

İç Çevre	
Güçlü Yönler	Zayıf Yönler
Öğrenci sayısının sınıflarda dengeli dağılımı	Öğrenciler arası önceki eğitim kademesinden kaynaklı akademik düzey farklılıkları
Sosyal sorumluluk projelerine gönüllü ve aktif katılım sağlamaları	Öğrencilerin şiddet içeren yayınlar izlemesi
Dinamik ve tecrübeli öğretmen kadrosu	Teknolojik aletlere bağımlılığın artışı
Çalışanlarımızın uyumlu ve işbirliği içinde çalışma ve kurum kültürüne sahip olması	Yardımcı personel sayısının yetersiz olması
Öğretmen yönetici iş birliğinin güçlü olması	Okulumuz öğrencilerinin büyük oranda kayıt alanı dışından gelmesinden dolayı velilerle sık iletişim kurulmaması
Okul Aile İşbirliğine önem veren velilerimizin olması	Yükseköğretim mezunu veli sayısının az olması

Veli iletişiminin güçlü olması	Toplu taşımayla ulaşımda yetersizlik yaşanması
Okul Aile Birliğinin aktif çalışması	Okulun tamirat, tadilat, kırtasiye benzeri ihtiyaçları için veliler tarafından verilen desteğin yetersizliği
Okul bahçesi alanının büyük ve her türlü çevre düzenlemesi ve ağaçlandırmaya müsait olması	Sosyal etkinliklerin çeşitlendirilmesi için yeterli kaynağın olmaması
Okulun modern ve teknolojik açıdan donanımlı sınıflara sahip olması	Geniş çevreden öğrenci alındığı için velilerimizin çoğunun birbirini tanımaması vb.
Derslik sayısının yeterli düzeyde olması	Okul bahçe duvarının dış etkilere açık olmasından kaynaklı güvenlik sorunu
Zümre odalarının olması	

Dış Çevre	
Fırsatlar	Tehditler
İl ve ilçe yerel yönetimlerinin yaşanan fiziki sorunların çözümünde olumlu katkı sağlaması	MEB yasa, yönetmelik ve mevzuat değişiklikleri
Eğitim öğretim ortamları ile hizmet birimlerinin fiziki yapısının geliştirilmesini ve eğitim yatırımların artmasının sağlanması	İldeki büyük işletmelerin ve sivil toplumun eğitime finansal katkısının yetersizliği,
Sanayi kentinde olmamızdan kaynaklı kitlesel göç ile gelen bireylerin topluma uyumunu kolaylaştıran sosyal yapı	Velilerin eğitimden beklentilerinin akademik başarıya odaklı olmasının eğitime olumsuz etkisi
Teknolojinin sağladığı yeni öğrenme ve paylaşım imkânları	Teknolojideki olumsuz gelişmelerin öğrenciler üzerindeki etkileri
Geri dönüşüm ve atıkların yönetimi konusunda duyarlı olan yerel yönetimlerin işbirliği yapması	Okulumuzun sanayi kentinde bulunmasının neden olduğu hava kirliliği
Okulumuz ve çevresindeki yeşil alanların öğrencilerimiz için okul dışı zamanlarının geçirilmesine imkân sağlaması	Deprem Bölgesinde olduğumuz için yaşanabilecek bir afet

2.10 Tespit ve İhtiyaçların Belirlenmesi

Tablo 30 Tespit ve İhtiyaçlar Tablosu

DURUM ANALİZİ AŞAMALARI	TESPİTLER/SORUN ALANLARI	İHTİYAÇLAR/ GELİŞİM ALANLARI
Uygulanmakta Olan Stratejik Planın Değerlendirilmesi	<ul style="list-style-type: none"> Yeni açılan bir okul olduğu için stratejik planın olmaması 	<ul style="list-style-type: none"> Stratejik planın İl, ilçe planları ile uygunluk göstermesi

Mevzuat Analizi	<ul style="list-style-type: none"> • Müdürlüğümüzün hizmetlerini mevzuattaki hükümlere uygun olarak yürütmektedir. • Tabi olduğumuz mevzuatın kapsamı, Müdürlüğümüzün yetkilerini çeşitlendirmekle birlikte sınırlamaktadır. • Kurumsal kültürümüz, mevzuatta sık yaşanan değişikliklere hazırlıklı olmasına rağmen öğrenci ve velilerimizden oluşan paydaşlarımız, yeni ve farklı çalışmalara uyuma direnç göstermektedir. • Mevzuat itibarıyla öğrenci velilerinin eğitim faaliyetlerine müdahale alanını sınırlandıran herhangi bir mekanizma bulunmamaktadır. 	<ul style="list-style-type: none"> • Diğer kurumlarla işbirliğinde, yetki alanının genişletilmesi • Mevzuat itibarıyla Okul Müdürlerinin yetkilerinin artırılması • Eğitim uygulamaları konusunda ulusal düzeyde tanıtım çalışmaları yaparak öğrenci ve velilerinin bilgilendirilmesi • Mevzuatta ihtiyaç duyulan değişikliklerde “yenileme” çalışmaları yerine “güncelleme” çalışmalarına yer verilmesi • Öğrenci velilerinin eğitim faaliyetlerine müdahale alanlarının sınırlandırılması için yasal tedbirlerin alınması • Mevzuatın, çalışanların kendilerini güvende hissedebileceği şekilde yeniden düzenlenmesi
Üst Politika Belgeleri Analizi*		<ul style="list-style-type: none"> • Stratejik Plan Hazırlama, Stratejik Yönetim Süreci ile ilgili diğer iş ve işlemler • Stratejik Plan hedef ve göstergelerinin üst politika belgelerindeki ilke ve prensiplere uygun hazırlanması
Paydaş Analizi	<ul style="list-style-type: none"> • Paydaş türü fazladır, paydaşlarımızın kurumumuzdan beklentileri farklı ve çok çeşitlidir 	<ul style="list-style-type: none"> • Paydaşların idareden beklentilerinin faaliyet alanlarıyla uyumu sağlanmalı, plan döneminde kurumsal faaliyetler hakkında paydaşlara düzenli bilgilendirme yapılması
İnsan Kaynakları Yetkinlik Analizi	<ul style="list-style-type: none"> • Çalışanlarımızın her biri farklı türden yeterliliklere sahiptir 	<ul style="list-style-type: none"> • Çalışanlarımızın her alanda bilgi sahibi olması için hizmet içi eğitim faaliyetleri düzenlenmesi
Kurum Kültürü Analizi	<ul style="list-style-type: none"> • Kurumsal kültürümüz gelişmiş durumdadır. Kurum içi iletişim gelişmiştir, halkla ilişkiler sağlıklı bir şekilde yürütülmektedir. • Eğitim faaliyetlerine kadın velilerimizin katılım oranları yüksektir fakat genel katılım oranları beklenen düzeyde değildir 	<ul style="list-style-type: none"> • Eğitim-öğretim faaliyetlerine genel katılım oranlarının yükseltilmesi
Fiziki Kaynak Analizi	<ul style="list-style-type: none"> • Derslik sayıları yeterlidir. Derslik başına düşen öğrenci sayıları tutarsızlık göstermektedir 	<ul style="list-style-type: none"> • Okulun maddi gelir kaynakları sınırlı olduğu için fiziki iyileştirme çalışmaları noktasında zorlanılmaktadır.
Teknoloji ve Bilişim Altyapısı Analizi	<ul style="list-style-type: none"> • Bilişim Teknolojileri Öğretmenimiz bulunmamaktadır 	<ul style="list-style-type: none"> • Kadrolu Bilişim Teknolojileri Öğretmeni ihtiyacı
Mali Kaynak Analizi	<ul style="list-style-type: none"> • Kurumumuza ait ödenek kaleminin yeterli olmaması • Ailelerin gelir düzeyi düşük olduğundan okul-aile birliğine az miktarda katkı yapılmaktadır 	<ul style="list-style-type: none"> • Harcama planlamalarında mali kaynaklarda meydana gelecek öngörülemez değişikliklerin dikkate alınması • Okullara yeterli ödenek ayrılması

3.BÖLÜM

GELECEĞE BAKIŞ

3. GELECEĐE BAKIŐ

Okul M¼d¼rl¼g¼m¼z¼n Misyon, vizyon, temel ilke ve deđerlerinin oluŐturulması kapsamında ¼đretmenlerimiz, ¼đrencilerimiz, velilerimiz, ¼alıŐanlarımız ve diđer paydaŐlarımızdan alınan g¼r¼Őler, sonucunda stratejik plan hazırlama ekibi tarafından oluŐturulan Misyon, Vizyon, Temel Deđerler; Okulumuz ¼st kurulana sunulmuŐ ve ¼st kurul tarafından onaylanmıŐtır.

3.1 Misyon

Okulumuz Uluđbey Anadolu Lisesi, ¼ađdaŐ ve bilimsel d¼Ő¼nceyi temel alan, sorgulayan ve sorumluluk ¼stlenen gen¼ler yetiŐtirmeyi ama¼ edinen kendine g¼venen, toplumsal ve evrensel sorunların farkında olan, sorunlara ¼z¼mler ¼reten, hakkı savunan toplum kurallarına saygılı, T¼rk¼eyi iyi kullanabilen, ahlaki deđerlere ¼nem veren, barıŐŐıl, demokratik ve katılımcı gen¼leri y¼ksek¼đretime hazırlamayı hedef edinmiŐtir.

3.2 Vizyon

Milletimizin deđerlerinden ve hedeflerinden hareketle ¼đretmenlerin rehberliđi ve ¼đrencilerimizin ¼alıŐmalarıyla bilim ve teknolojinin imkânlarını kullanarak bilimde, sanatta, edebiyatta ortaya koyduđu proje ve ¼alıŐmalarla ¼lkemizi daha ileriye taŐıma misyonunu canlı tutan bir okul olabilmek.

3.3 Temel Deđerler

1. ¼đrencilerin ortak bir okul k¼lt¼r¼n¼ paylaŐması, sorumluluklarının farkında olması ve ¼alıŐmalarını bu dođrultuda yapması.
2. Ahlaki deđerlere bađlı olma.
3. ¼đrenmeyi ¼đrenmek
4. G¼venilirlik
5. Bilimin ¼nemini kavrayıŐ, bilimi kullanan, toplumsal ve teknolojik geliŐmeleri izleyen, bu geliŐmelere katkı sađlayan, sorumluluk bilinci taŐıyan, ¼zg¼veni olan nitelikli bireyler yetiŐtirmek.
6. Huzur ve g¼ven ortamı
7. Erdemlilik
8. İlgi, sevgi ve saygı

3.4 Amaç, Hedef ve Performans Göstergesi ile Stratejiler

Tablo 31 Amaç, Hedef, Gösterge ve Stratejilere İlişkin Tablolar

TEMA	EĞİTİM-ÖĞRETİME ERİŞİM ve KATILIM								
Amaç 1	A1. Öğrencilerin okullaşma oranlarını artıran, uyum ve devamsızlık sorunlarını gideren, onlara katılım ve tamamlama imkânı sunan etkin bir eğitim ve öğretime erişim süreci hâkim kılınacaktır.								
Hedef 1.1	H 1.1. Öğrencilerin okula erişim, devam ve okulu tamamlama oranları artırılacaktır.								
Performans Göstergeleri	Hedefe Etkisi	Başlangıç Değeri	2024	2025	2026	2027	2028	İzleme Sıklığı	Rapor Sıklığı
PG 1.1.1 Bir eğitim ve öğretim yılında devamsızlık süresi 20 günden fazla olan öğrenci oranı (%)	%50	35	32	21	15	12	10	Eğitim-Öğretim yılı boyunca	Ayda bir
PG 1.1.2 Bir eğitim ve öğretim yılında sınıf tekrar eden öğrenci oranı (%)	%20	15	5	4	3	3	2	Eğitim-Öğretim yılı boyunca	Dönem sonu raporu
PG 1.1.3 Bir eğitim ve öğretim yılında örgün eğitimden ayrılan öğrenci oranı (%)	%20	10	8	7	6	5	2	Eğitim-Öğretim yılı boyunca	Dönem sonu raporu
PG 1.1.4 Okula kayıt olanların mezun olma oranı (%)	%10	65	70	75	78	80	85	Eğitim-Öğretim yılı boyunca	Yılsonu raporu
Koordinatör Birim	Müdür Yardımcısı Seda OKKALI								
İş birliği Yapılacak Birimler	Rehberlik Servisi Mehmet YAKUT								
Riskler	Öğrencilerin veli iletişim adreslerine ulaşılmasında zorluk yaşanmaktadır. Sistemdeki öğrenci adres ve telefonları eksik ya da hatalıdır. Öğrenciler çeşitli iş kollarında çalışmaktadır.								
Stratejiler	S1. Öğrencilerin devamsızlık nedenleri belirlenecek, öğrenci ve veli iş birliğiyle bu nedenleri ortadan kaldırmaya yönelik çalışmalar yürütülecektir. S2. Öğrenci devamsızlığının olumsuz etkilerini azaltmaya yönelik eksik kazanımların giderilmesi amacıyla sosyal etkinlikler, uzaktan öğrenme olanaklarına ilişkin farkındalık çalışmaları gibi telafi tedbirleri alınacaktır. S3. Okula aidiyeti artırmak amacıyla diğer kurumlarla iş birliği yapılarak ortamının öğrencilerin akademik, sosyal, kültürel, sanatsal ve sportif faaliyetlere katılımı sağlanacaktır. S4. Sınıf tekrarı nedenleri araştırılarak buna yönelik önleyici tedbirler geliştirilecektir. S5. DYK kurslarına devamsızlık nedenleri araştırılarak devamsızlığı azaltacak çalışmalar yapılacaktır. S6. Öğrencilerin örgün eğitimden ayrılma nedenleri araştırılıp okul kaynaklı								

	<p>nedenlerin ortadan kaldırılmasına yönelik tedbirler alınacaktır.</p> <p>S7. Özel eğitim ihtiyacı olan öğrencilerin uygun alanda eğitim alabilmeleri için rehberlik ve yönlendirme faaliyetleri yapılacaktır.</p> <p>S8. Öğrencilerin okula, okul kültürüne ve eğitim alacakları alana uyumunu güçlendirmek için çalışmalar yürütülecektir.</p> <p>S9. Tam öğrenme modeli benimsenip öğrenme eksiklikleri ve kayıpları olan öğrencilere yönelik bireysel çalışmalar yapılacaktır.</p>
Maliyet Tahmini	50000
Tespitler	<p>Öğrencilerin okula devamlılığını sağlayacak stratejileri uygulamak için öğretmen eğitimlerine ihtiyaç vardır.</p> <p>Sınıf rehber öğretmenliği sistemini geliştirerek rehber öğretmen eşliğinde yapılacak çalışmalarla öğrencilerin okula devamlılığı yıl boyunca sağlanmalıdır.</p> <p>Alt gelir grubu öğrencinin beslenme, kıyafet desteği sağlanırsa okula devamlılığı artabilir.</p>
İhtiyaçlar	<p>Okula devam sorunu olan öğrencilerin sistemdeki iletişim adreslerinin güncel olması</p> <p>Alt gelir grubu öğrencilerine kıyafet ve beslenme ihtiyacı için okullara kaynak aktarılması</p> <p>Devamsız öğrenci velilerine yapılacak eğitim, seminerler</p>

Tablo 31 Amaç, Hedef, Gösterge ve Stratejilere İlişkin Tablolar

TEMA	EĞİTİM-ÖĞRETİME ERİŞİM ve KATILIM								
Amaç 1	A2. Öğrencilerin eğitim ve öğretime etkin katılımlarıyla süreci tamamlamalarını sağlamak.								
Hedef 1.2	H 2 1. Öğrencilerin ders dışı etkinliklere katılım oranları artırılabacaktır.								
Performans Göstergeleri	Hedef Etkisi	Başlangıç Değeri	2024	2025	2026	2027	2028	İzleme Sıklığı	Rapor Sıklığı
PG 1.2.1 Bir eğitim ve öğretim yılında bilimsel, sosyal, kültürel, sanatsal ve sportif alanlarda kurum içi ve kurum dışı faaliyete katılan öğrenci oranı (%)	%40	80	80	85	88	90	95	Dönem Boyunca	Dönem Sonu Rapor
PG 1.2.2 Bir eğitim ve öğretim yılında sosyal sorumluluk ve toplum hizmeti çalışmaları faaliyetine katılan öğrenci oranı (%)	%30	80	80	85	88	90	95	Dönem Boyunca	Aylık Rapor
PG 1.2.3 Bir eğitim ve öğretim yılında yerel, ulusal ve uluslararası proje, yarışma vb. etkinliklere katılan öğrenci oranı (%)	%20	35	35	40	45	48	50	Eğitim-Öğretim Yılı Boyunca	Dönem Sonu Raporu
PG 1.2.4 Bir eğitim ve öğretim yılında üniversitelerde yürütülen bilimsel, sosyal, kültürel, sanatsal ve sportif alanlardaki faaliyetlere katılan öğrenci oranı (%)	%10	20	20	35	40	45	50	Eğitim-Öğretim Yılı Boyunca	Dönem Sonu Raporu
Koordinatör Birim	Rehberlik Birimi Mehmet YAKUT								
İş birliği Yapılacak Birimler	Okul Kulüp Öğretmenleri								
Riskler	Öğrencilerin çalışmalarda isteksiz olması Öğrenci devamsızlıklarının olması Yapılacak çalışmalarda ek maliyetler (servis bedeli vb)								
Stratejiler	S1. Her bir öğrencinin bir kulüp faaliyetinde aktif olarak yer alması sağlanarak kulüp faaliyetlerinin etkinliği artırılabacaktır. S2. Öğrencilerin seviyelerine uygun olarak toplumsal sorunların çözümüne katkı sağlamak amacıyla afet ve acil durum, çevre, eğitim, spor, kültür ve turizm, sağlık ve sosyal hizmetler alanlarında toplum hizmeti faaliyetlerine katılımları artırılabacaktır. S3. Öğrencilerin yerel, ulusal ve uluslararası proje ve yarışmalara katılmaları teşvik edilecektir.								

	<p>S4. Okulda oluşturulacak öğrenci kulüpleri aracılığıyla yerel düzeyde etkinliklerin düzenlenmesi sağlanacaktır.</p> <p>S5. Üniversitelerle iş birliği yaparak öğrencilerimizin yükseköğretimi tanınmalarını ve üniversitelerde yürütülen bilimsel, sosyal, kültürel, sanatsal ve sportif alanlardaki faaliyetlere katılmaları sağlanacaktır.</p>
Maliyet Tahmini	10.000 TL
Tespitler	<p>Öğrencilerin yarışmalara olan katılımı konusunda istek olmasına rağmen yeterli alt yapı yoktur.</p> <p>Okul kulüp çalışmaları aktif olarak yürütülmektedir.</p> <p>Öğrenci kulüpleri ile ilgili ayrı bir ders saati ayrılması çalışmaların niteliğini arttırabilir.</p>
İhtiyaçlar	<p>Toplum hizmeti çalışmaları ve kulüp çalışmaları için ayrı bir ders saati planlanabilir.</p> <p>Her kulüp için ayrı bir bütçe kaynağı oluşturulabilir.</p>

Tablo 31 Amaç, Hedef, Gösterge ve Stratejilere İlişkin Tablolar

TEMA	EĞİTİM-ÖĞRETİMDE KALİTE								
Amaç 2	A3. Öğrencileri ilgi, yetenek ve akademik becerileri doğrultusunda üst öğretime hazırlanması, yaratıcı, yenilikçi, girişimci, üretken, medeniyet ve kalkınmaya destek veren, ekonomiye değer katan bireyler olarak yetiştirilmesi sağlanacaktır.								
Hedef 2.1	H 3.1. Öğrencilerin derslerdeki akademik başarısı artırılabacaktır.								
Performans Göstergeleri	Hedef Etkisi	Başlangıç Değeri	2024	2025	2026	2027	2028	İzleme Sıklığı	Rapor Sıklığı
PG 2.1.1 Matematik dersi yılsonu başarı puanı	%15	30	35	40	45	45	45	Dönem Boyunca	Dönem Sonu Raporu
PG 2.1.2 Türkçe dersi yılsonu başarı puanı	%15	55	55	55	60	60	65	Dönem Boyunca	Dönem Sonu Raporu
PG 2.1.3 Sosyal bilimler alan dersleri yılsonu başarı puanı	%15	70	70	75	75	80	80	Dönem Boyunca	Dönem Sonu Raporu
PG 2.1.4 Fen bilimleri alan dersleri yılsonu başarı puanı	%15	45	50	55	55	55	60	Dönem Boyunca	Dönem Sonu Raporu
PG 3.1.5. Yabancı dil dersleri yılsonu başarı puanı	%15	65	65	68	70	75	75	Dönem Boyunca	Dönem Sonu Raporu
PG 3.1.6. Öğrenci başına okunan kitap ortalaması	%25	15	16	18	20	25	30	Eğitim-Öğretim Yılı Boyunca	Yıl Sonu Raporu
Koordinatör Birim	Zümre Başkanları								
İş birliği Yapılacak Birimler	Zümre Öğretmenleri								
Riskler	Öğrencilerin okula devam konusundaki istikrarsızlıkları Öğrencilerin akademik alt yapı eksikleri Öğrencilerin ders çalışma becerilerini kazanamamış olmaları Öğrencilerin akademik gelişiminde veli desteğinin olmaması. Eğitimli veli oranının çok düşük olması								
Stratejiler	S1. Öğrencilerin kazanım eksiklikleri tespit edilerek destekleme ve yetiştirme kurslarıyla akademik yeterliklerinin artırılması sağlanacaktır S2. Bakanlığın hazırladığı dijital platformlar aracılığıyla öğrencilerin tamamlayıcı ve destekleyici eğitim almaları sağlanacaktır. S3. Okulda düzenlenen münazara, panel vb. etkinlikler vasıtasıyla öğrencilerin dili kullanma ve kendilerini ifade etme becerileri geliştirilecektir. S4. Öğrencilerin kitap okumasını teşvik etmek için etkinlikler düzenlenecektir. S5. Okul içinde makale, kompozisyon yazma, resim yapma vb. yarışmalar düzenlenecek ve								

	<p>öğrencilerin ödüllendirilmesi sağlanacaktır.</p> <p>S6. Derslerde proje tabanlı yöntem kullanılarak öğrencilerin analiz, sentez ve değerlendirme becerilerinin geliştirilmesi sağlanacaktır.</p> <p>S7. Her bir öğrencinin hazırbulunuşluk seviyesine uygun en az bir proje ve etkinliğe katılması sağlanacaktır.</p>
Maliyet Tahmini	5.000 TL
Tespitler	<p>Öğrencilerin alt öğrenimlerinden akademik olarak zayıf gelmesi lise öğreniminde zorlanmalarına neden olmaktadır.</p> <p>Genellikle alt gelir grubu aile çocukları oldukları için hayata hemen atılıp maaşlı bir işe başlamak istemektedirler.</p> <p>Ailelerin eğitim seviyesinin düşük olması öğrencilerin akademik çalışmalarda evde destek almamasına neden olmaktadır.</p>
İhtiyaçlar	<p>Ders çalışma stratejileri ile ilgili rehberlik eğitimleri</p> <p>Veli eğitimleri</p> <p>Kitap atölye çalışmaları</p> <p>Kitap yazar buluşmaları</p>

Tablo 31 Amaç, Hedef, Gösterge ve Stratejilere İlişkin Tablolar

TEMA	EĞİTİM-ÖĞRETİMDE KALİTE								
Amaç 3	A3. A3 Öğrencileri ilgi, yetenek ve akademik becerileri doğrultusunda üst öğrenime hazırlanması, yaratıcı, yenilikçi, girişimci, üretken, medeniyet ve kalkınmaya destek veren, ekonomiye değer katan bireyler olarak yetiştirilmesi sağlanacaktır.								
Hedef 3.2	H 3.2 Öğrencilerin ilgi, beceri ve yetenekler geliştirilerek üst öğrenime yerleşen öğrenci oranını artırmak								
Performans Göstergeleri	Hedef Etkisi	Başlangıç Değeri	2024	2025	2026	2027	2028	İzleme Sıklığı	Rapor Sıklığı
PG 3.2.1. Bir üst öğrenime yerleşen öğrenci oranı	%40	0	60	65	65	70	70	Dönem Boyunca	Dönem Sonu Raporu
PG 3.2.2. Ön lisans programlarına yerleşen öğrenci oranı	%20	0	40	45	45	50	50	Dönem Boyunca	Dönem Sonu Raporu
PG 3.2.3. Kariyer rehberliği faaliyetlerine katılan dair ulaşılan öğrenci sayısı	%10	60	65	70	70	75	80	Dönem Boyunca	Dönem Sonu Raporu
PG 3.2.4 Tercih danışmanlığı faaliyetlerinde yararlanan öğrenci sayısı	%20	42	50	52	54	55	55	Dönem Boyunca	Dönem Sonu Raporu
PG 3.2.5 Kariyer rehberliği kapsamında yapılan faaliyet sayısı	%10	70	75	78	80	85	88	Dönem Boyunca	Dönem Sonu Raporu
Koordinatör Birim	Rehberlik Birimi Mehmet Yakut								
İş birliği Yapılacak Birimler	Zümre Öğretmenleri								
Riskler	Öğrencilerin bir üst öğrenime yerleşmek konusunda akademik yetersizlikleri Öğrencilerin çalışma motivasyonlarının olmaması Aile desteğinin olmaması								
Stratejiler	S1. Destekleme ve yetiştirme kurslarıyla öğrencilerin genel derslerdeki yeterlilikleri artırılabilecektir. S2. Öğrencilere yönelik bakanlığın hazırlamış olduğu dijital platformlar aracılığı ile yüz yüze eğitime destek olmak üzere uzaktan eğitim imkânları oluşturulacaktır. S3. Öğrencileri ilgi, yetenek ve ihtiyaçları doğrultusunda bir üst öğrenim programına hazırlayacak mesleki ve eğitsel rehberlik faaliyetleri yürütülecektir. S4 Üniversitelerle iş birliği yaparak öğrencilerimizin yükseköğretimi tanımlarını, üniversitelerin imkanlarından yararlanabilmeleri artırılması sağlanacaktır. S5 Kariyer rehberliği kapsamında yapılan faaliyet (panel, mezun buluşmaları, lisans programları tanıtımları v.b) sayıları artırılabilecektir.								

Maliyet Tahmini	5000
Tespitler	Öğrencilerin akademik motivasyonunu arttıracak mezun öğrenciler davet edilebilir. Farklı meslek dalları ile ilgili konuşmacılar okula davet edilir. Yıl boyunca öğrenci takip çizelgesi sistemi kurulmasında fayda vardır.

Tablo 31 Amaç, Hedef, Gösterge ve Stratejilere İlişkin Tablolar

TEMA	KURUMSAL KAPASİTE								
Amaç 4	A4. Okulların kurumsal kapasite ve yeterlilikleri verimli ve sürdürülebilir bir şekilde geliştirilecektir.								
Hedef 4.1	H 4.1. Okulun fiziki mekânları ihtiyaç ve hedefleri doğrultusunda iyileştirilmesi sağlanacaktır.								
Performans Göstergeleri	Hedefe Etkisi	Başlangıç Değeri	2024	2025	2026	2027	2028	İzleme Sıklığı	Rapor Sıklığı
PG 4.1.1. İyileştirilen fiziki mekân (derslik, spor salonu, kütüphane, pansiyon vb.) sayısı	%30	70	75	78	80	85	85	Eğitim-Öğretim Yılı Boyunca	Yıl Sonu Raporu
PG 4.1.2. Fiziksel mekanların temizlik ve hijyenine ilişkin memnuniyet oranı (%)	%40	55	65	75	85	86	88	Eğitim-Öğretim Yılı Boyunca	Yıl Sonu Raporu
PG 4.1.3. Altyapı ve donatım eksikliği bulunan fiziksel birim sayısı	%30	35	30	30	25	20	20	Eğitim-Öğretim Yılı Boyunca	Yıl Sonu Raporu
Koordinatör Birim	Okul Müdürü Bünyamin Çakırcı								
İş birliği Yapılacak Birimler	Müdür Yardımcısı Seda Okkalı								
Riskler	Hizmetli Personel sayısının yetersiz olması Kadrolu Hizmetli Personelin olmaması Okulu iyileştirme çalışmaları için maddi kaynak yetersizliği								
Stratejiler	S1. Okulun fiziki mekânlarının durum tespiti yapılacak ve iyileştirilme için önceliklendirilmiş bir plan doğrultusunda çalışmalar yapılacaktır. S2. Fiziki mekânların iyileştirilmesi için kamu idareleri, belediyeler ve işverenlerle iş birlikleri yapılacaktır. S3. Bilişim altyapısını güçlendirme çalışmaları yapılacaktır. S4. Temizlik ve hijyen memnuniyet düzeyi belirlemek için anketler uygulanarak yapılacak								

	değerlendirmeler sonucunda gerekli tedbirler alınacaktır.
Maliyet Tahmini	150000
Tespitler	Hizmetli personellerin geçici personel olması sebebiyle yazın sıkıntı yaşanmaktadır. Gerekli iyileştirmeleri yapabilmek için kaynak yetersizdir.
İhtiyaçlar	Okulun kadrolu temizlik personeli ihtiyacı vardır. Okulun kadrolu güvenlik görevlisi ihtiyacı vardır.

Tablo 31 Amaç, Hedef, Gösterge ve Stratejilere İlişkin Tablolar

TEMA	KURUMSAL KAPASİTE								
Amaç 4	A4. Okulların kurumsal kapasite ve yeterlilikleri verimli ve sürdürülebilir bir şekilde geliştirilecektir.								
Hedef 4.2	H4.2. Okul yöneticilerinin ve öğretmenlerin mesleki gelişimleri ve motivasyonları güçlendirilecektir.								
Performans Göstergeleri	Hedefe Etkisi	Başlangıç Değeri	2024	2025	2026	2027	2028	İzleme Sıklığı	Rapor Sıklığı
PG 4.2.1. Hizmet içi eğitim alan yönetici oranı (%)	%30	50	55	65	70	75	80	Eğitim-öğretim Yılı Boyunca	Yıl Sonu Raporu
PG 4.2.2 Hizmet içi eğitim alan öğretmen oranı (%)	%40	60	70	75	80	85	90	Eğitim-öğretim Yılı Boyunca	Yıl Sonu Raporu
PG 4.2.3. Uzaktan hizmet içi eğitime katılan öğretmen oranı (%)	%30	70	70	75	80	85	90	Eğitim-öğretim Yılı Boyunca	Yıl Sonu Raporu
Koordinatör Birim	Okul Müdürü Bünyamin ÇAKIRCI								
İş birliği Yapılacak Birimler	Öğretmenler								
Riskler	Öğretmenlerin hizmet içi eğitim faaliyetlerine zaman ayırmamak istemesi								
Stratejiler	S1. Okul yöneticilerinin ve öğretmenlerin mesleki gelişim ihtiyaçları tespit edilerek, bu ihtiyaçları gidermeye yönelik bir mesleki gelişim planı hazırlanacaktır. S2. Okul yöneticilerinin ve öğretmenlerin uzaktan hizmet içi eğitimlere katılmaları teşvik edilecektir. S3. Okul personelinin motivasyon, iş doyumunu ve kurumsal bağlılık düzeylerini artıracak çalışmalar yapılacaktır.								
Maliyet Tahmini	25000								
Tespitler	Öğretmenlerin kişisel ve mesleki gelişimini sağlayacak iyi planlanmış hizmet içi eğitimlere katılımları yüksek olmaktadır.								
İhtiyaçlar	Alanında uzman günümüz eğitim ve teknoloji yaklaşımlarını öğretmenlere aktarabilecek donanımlı bireyler tarafından hazırlanan hizmet içi eğitimlere katılmak öğretmen motivasyonunu arttıracaktır.								

4.BÖLÜM

MALİYETLENDİRME

4. MALİYETLENDİRME

Uluğbey Anadolu Lisesi Müdürlüğü 2024-2028 Stratejik Planının maliyetlendirilmesi sürecindeki temel gaye, stratejik amaç, hedef ve eylemlerin gerektirdiği maliyetlerin ortaya konulması suretiyle karar alma sürecinin hızlandırılmasına ve hayata geçirilmesine katkıda bulunmaktır. Bu sayede, stratejik plan ile bütçe arasındaki bağlantı güçlendirilecek ve harcamaların önceliklendirilme süreci iyileştirilecektir.

Bu temel gayeden hareketle planın tahmini maliyetlendirilmesi şu şekilde yapılmıştır:

- Hedeflere ilişkin eylemler durum analizi çalışmaları sonuçlarından hareketle birimlerin katılımlarıyla tespit edilmiştir,
- Müdürlüğümüze genel bütçeden gönderilen bütçe miktarı cari yıl ve 2017 verilerinden hesaplanmış , okul aile birliklerinin katkıları da dahil edilerek tahmini bütçe oluşturulmuştur,
- Eylemlere ilişkin tahmini maliyetler belirlenmiştir,
- Eylem maliyetlerinden hareketle hedef maliyetleri belirlenmiştir,
- Hedef maliyetlerinden yola çıkılarak amaç maliyetleri belirlenmiş ve amaç maliyetlerinden de stratejik plan maliyeti belirlenmiştir.

Genel bütçe, okul aile birliklerinin yıllık bütçe artışları ve eğilimleri dikkate alındığında Uluğbey Anadolu Lisesi Müdürlüğü 2024-2028 Stratejik Planında yer alan stratejik amaçların gerçekleştirilebilmesi için tabloda da belirtildiği üzere beş yıllık süre için tahmini 1.811.000 kaynağın elde edileceği düşünülmektedir.

Tablo 32 Maliyetlendirmeye İlişkin Tablolar

Kaynak Tablosu	2024	2025	2026	2027	2028	Toplam
Genel Bütçe	70000	91000	119000	154000	200000	634000
Valilikler, Belediyelerin, İl ve İlçe Mem Katkısı	30000	39000	51000	66000	86000	272000
Diğer (Okul Aile Birlikleri)	100000	130000	169000	220000	286000	905000
TOPLAM	200000	260000	339000	440000	572000	1811000

Tablo 33 Tahmini Maliyet Tablosu

	2024	2025	2026	2027	2028	Toplam Maliyet
Amaç 1	15000	25000	35000	45000	55000	175000
Hedef 1.1	5000	10000	15000	20000	25000	75000
Hedef 1.2	10000	15000	20000	25000	30000	100000
Amaç 2						75000
Hedef 2.1	5000	10000	15000	20000	25000	
Amaç 3						
Hedef 3.2	5000	10000	15000	20000	25000	75000
Amaç 4	175000	190000	200000	210000	220000	995000
Hedef 4.1	150000	160000	165000	170000	175000	820000
Hedef 4.2	25000	30000	35000	40000	450000	175000
Genel Yönetim Giderleri	25000	30000	35000	40000	45000	175000
TOPLAM	225000	265000	300000	335000	370000	1 495 000

5.BÖLÜM

İZLEME VE DEĞERLENDİRME

5. İZLEME VE DEĞERLENDİRME

Stratejik planlarda yer alan amaç ve hedeflere ulaşma durumlarının tespiti ve bu yolla stratejik planlardaki amaç ve hedeflerin gerçekleştirilebilmesi için gerekli tedbirlerin alınması izleme ve değerlendirme ile mümkün olmaktadır. Stratejik Planda yer alan performans göstergelerinin gerçekleşme durumlarının tespiti yılda iki kez yapılacaktır. Her yılın ilk altı ayında ilgili hedefe ait performans göstergelerinin performans düzeyi dikkate alınarak yapılan izlemenin ardından, yılsonu itibarıyla hedeflenen değere ulaşıp ulaşılmadığının analizi yapılacaktır. Okulumuz Stratejik Planı izleme ve değerlendirme çalışmalarında 4 yıllık Stratejik Planın izlenmesi ve 1 yıllık gelişim planının izlenmesi olarak ikili bir ayrıma gidilecektir.

Stratejik planın izlenmesinde 6 aylık dönemlerde izleme yapılacak denetim birimleri, il ve ilçe millî eğitim müdürlüğü ve Bakanlık denetim ve kontrollerine hazır halde tutulacaktır.

Yıllık planın uygulanmasında yürütme ekipleri ve eylem sorumlularıyla aylık ilerleme toplantıları yapılacaktır. Toplantıda bir önceki ayda yapılanlar ve bir sonraki ayda yapılacaklar görüşülüp karara bağlanacaktır.

EKLER:

EK-1 Paydaş Anketleri

Aşağıda verilen anketler, okul/kurumlara örnek olması bakımından rehberine eklenmiştir. Anket içerikleri, okul/kurum türüne ve yapısına göre değişiklik göstermelidir.

Sevgili Öğrencimiz;

- Bu anketin amacı, okul hakkındaki görüşlerini toplamaktır.
- Bu anket, kimlik bilgileri girilmeden yapılmalıdır.
- Okul hakkında görüşlerini yansıtan kutuya “X” işareti koyarak neler düşündüğünü öğrenmemize yardımcı olabilirsin.
- Anketimize katıldığın için teşekkür ederiz.

SORULAR	1	2	3	4	5
1- Öğretmenlerimle ihtiyaç duyduğumda rahatlıkla görüşebilirim.					
2- Okul müdürü ile ihtiyaç duyduğumda rahatlıkla konuşabiliyorum.					
3- Okulun rehberlik servisinden yeterince yararlanabiliyorum.					
4- Okula ilettiğimiz öneri ve isteklerimiz dikkate alınır.					
5- Okulda kendimi güvende hissediyorum					
6- Okulda öğrencilerle ilgili alınan kararlarda bizlerin görüşleri alınır.					
7- Öğretmenler yeniliğe açık olarak derslerin işlenişinde çeşitli yöntemler kullanmaktadır.					
8- Derslerde konuya göre uygun araç gereçler kullanılmaktadır.					
9- Teneffüslerde ihtiyaçlarımı giderebiliyorum.					
10- Okulun içi ve dışı temizdir.					
11- Okulun binası ve diğer fiziki mekânlar yeterlidir.					
12- Okul kantininde satılan malzemeler sağlıklı ve güvenlidir.					
13- Okulumuzda yeterli miktarda sanatsal ve kültürel faaliyetler düzenlenmektedir.					

Kıymetli Öğretmenimiz;

- Bu anketin amacı, okul/kurum çalışmalarını hakkındaki görüşlerinizi almaktır.
- Bu ankette kimlik bilgileri yer almaz.
- Lütfen okul hakkındaki görüşlerinizi en iyi yansıtan kutuya “X” işareti koyarak belirtiniz.
- Anketimize katıldığınız için teşekkür ederiz.

SORULAR	1	2	3	4	5
<i>1- Okulumuzda alınan kararlar, çalışanların katılımıyla alınır.</i>					
<i>2- Kurumdaki tüm duyurular çalışanlara zamanında iletilir.</i>					
<i>3- Her türlü ödüllendirmede adil olma, tarafsızlık ve objektiflik esastır.</i>					
<i>4- Kendimi, okulun değerli bir üyesi olarak görürüm.</i>					
<i>5- Çalıştığım okul bana kendimi geliştirme imkânı tanımaktadır.</i>					
<i>6- Okul, teknik araç ve gereç yönünden yeterli donanıma sahiptir.</i>					
<i>7- Okulda çalışanlara yönelik sosyal ve kültürel faaliyetler düzenlenir.</i>					
<i>8- Okulda öğretmenler arasında ayırım yapılmamaktadır.</i>					
<i>9- Okulumuzda yerelde ve toplum üzerinde olumlu etki bırakacak çalışmalar yapılmaktadır.</i>					
<i>10- Yöneticilerimiz, yaratıcı ve yenilikçi düşüncelerin üretilmesini teşvik etmektedir.</i>					
<i>11- Yöneticiler, okulun vizyonunu, stratejilerini, iyileştirmeye açık alanlarını vs. çalışanlarla paylaşır.</i>					
<i>12- Okulumuzda sadece öğretmenlerin kullanımına tahsis edilmiş yerler yeterlidir.</i>					
<i>13- Alanıma ilişkin yenilik ve gelişmeleri takip eder ve kendimi güncellerim.</i>					

Kıymetli Velimiz;

- Bu anketin amacı, okul/kurum çalışmalarını hakkındaki görüşleriniz almaktır.
- Bu ankette kimlik bilgileri yer almaz.
- Lütfen okul/kurum hakkındaki görüşlerinizi en iyi yansıtan kutuya “X” işareti koyarak belirtiniz.
- Anketimize katıldığınız için teşekkür ederiz.

SORULAR	1	2	3	4	5
1- İhtiyaç duyduğumda okul çalışanlarıyla rahatlıkla görüşebiliyorum.					
2- Bizi ilgilendiren okul duyurularını zamanında öğreniyorum.					
3- Öğrencimle ilgili konularda okulda rehberlik hizmeti alabiliyorum.					
4- Okula ilettiğim istek ve şikâyetlerim dikkate alınmıyor.					
5- Öğretmenler yeniliğe açık olarak derslerin işlenişinde çeşitli yöntemler kullanılmaktadır.					
6- Okulda yabancı kişilere karşı güvenlik önlemleri alınmaktadır.					
7- Okulda bizleri ilgilendiren kararlarda görüşlerimiz dikkate alınır.					
8- E-Okul Veli Bilgilendirme Sistemi ile okulun internet sayfasını düzenli olarak takip ediyorum.					
9- Çocuğumun okulunu sevdiğini ve öğretmenleriyle iyi anlaşmışım düşünüyorum.					
10- Okul, teknik araç ve gereç yönünden yeterli donanıma sahiptir.					
11- Okul her zaman temiz ve bakımlıdır.					
12- Okulun binası ve diğer fiziki mekânlar yeterlidir.					
13- Okulumuzda yeterli miktarda sanatsal ve kültürel faaliyetler düzenlenmektedir.					

Ek-2 Stratejik Plan Mimarisi

1. Eğitime ve Öğretime Erişim ve Katılım

1.1. Okula devam ve tamamlama

- 1.1.1. Sınıf tekrarı
- 1.1.2. Okulu bırakma
- 1.1.3. Devamsızlık

1.2. Ders Dışı etkinliklere katılım

- 1.2.1. Kulüp faaliyetleri
- 1.2.2. Gezi, Fuar ve Gözlem Faaliyetleri
- 1.2.3. Sosyal Sorumluluk Faaliyetleri
- 1.2.4. Bölgesel (yerel), Ulusal ve Uluslararası Proje, Yarışma vb. Etkinliklere Katılım

1.3. Özel eğitime ihtiyaç duyan bireylerin erişimi

1.4. Destekleme ve yetiştirme kurslarına katılım ve devam

1.5. Özel politika gerektiren grupların eğitim ve öğretime erişimi (göçmenler, romanlar, mevsimlik tarım işçilerinin çocuklarının eğitimi vd.)

1.6. Uzaktan eğitim faaliyetlerine katılım

1.7. Bir üst öğrenime geçiş

1.8. Mezuniyet oranı

2. Eğitim ve Öğretimde Kalite

2.1. Akademik Kazanımlar

- 2.1.1. Türkçe ve yabancı dil
 - 2.1.1.1. Dinleme
 - 2.1.1.2. Konuşma
 - 2.1.1.3. Okuma
 - 2.1.1.4. Yazma
 - 2.1.1.5. Okunan Kitap Sayısı
 - 2.1.1.6. Okuma, Yazma ve Konuşma Etkinlikleri
- 2.1.2. Matematik
- 2.1.3. Fen Bilimleri
- 2.1.4. Sosyal Bilimler
- 2.1.5. Meslek Dersleri
- 2.1.6. Eğitim Bilişim Ağı

2.2. 21.yy. Becerileri

- 2.2.1. STEM
- 2.2.2. Yapay Zekâ
- 2.2.3. Çevre ve İklim Değişikliği
 - 2.2.3.1. Kaynakların Tasarruflu Kullanımı
- 2.2.4. Finansal Okuryazarlık
- 2.2.5. Dijital Okuryazarlık
- 2.2.6. İletişim ve İş Birliği
- 2.2.7. Bilgi ve Medya Okuryazarlığı

- 2.2.8. Girişimcilik
- 2.2.9. Sosyal ve Kültürlerarası Beceriler
- 2.2.10. Problem Çözme Becerileri (Matematiksel problem çözmeden çatışma çözmeye kadar detaylandırılabilir.)
- 2.2.11. Eleştirel Düşünme Becerileri
- 2.2.12. *Yaratıcılık (Yenilikçilik) ve Bilimsel Araştırma Becerileri
- 2.2.13. Veri Okuryazarlığı
- 2.2.14. Sürdürülebilirlik ve İleri Dönüşüm

2.3. Toplumsal Yaşam Becerileri

- 2.3.1. Sevgi, Saygı, Adalet ve Hoşgörü Kazanımları
- 2.3.2. Ahlaki ve Etik Değerler

2.4. Değerler Eğitimi

- 2.4.1. Okul Hizmetlerine Katılım (temizlik, bakım vb.)
- 2.4.2. Sosyal Sorumluluk Çalışmaları

2.5. Ölçme ve Değerlendirme

- 2.5.1. Okul Sınavları
- 2.5.2. Ulusal Sınavlar
- 2.5.3. Ulusal ve Uluslararası Faaliyetlerde Alınan Dereceler

2.6. Sektöre, Üst Öğrenime Hazırlık ve İstihdam

- 2.6.1. Atölye Eğitimleri
- 2.6.2. Staj Eğitimleri
- 2.6.3. Buluş, Patent, Endüstriyel Tasarım, Marka ve Faydalı Model
- 2.6.4. Mesleki Alan Etkinlikleri
- 2.6.5. Mesleki Eğitime Katkı Sağlayacak İş Birlikleri

2.7. Rehberlik

- 2.7.1. Eğitsel Rehberlik
- 2.7.2. Mesleki Rehberlik
- 2.7.3. Kişisel Rehberlik
- 2.7.4. Oryantasyon
- 2.7.5. Aile rehberliği

3. Kurumsal Kapasite

3.1. Fiziksel İmkânlar ve Donatım

- 3.1.1. Derslikler
- 3.1.2. Spor Salonu
- 3.1.3. Kütüphane
- 3.1.4. Çok amaçlı Salon
- 3.1.5. Öğretmenler Odası
- 3.1.6. İdari Bölümler
- 3.1.7. Okul Bahçesi
- 3.1.8. Atölyeler
- 3.1.9. Laboratuvarlar
- 3.1.10. Yatakhane/Pansiyon
- 3.1.11. Yemekhane

- 3.1.12. Tuvaletler
- 3.1.13. Oyun Alanları
- 3.1.14. Bilişim Sınıfları

3.2. Mali Yönetim

- 3.2.1. Döner Sermaye Gelirleri
- 3.2.2. Mal ve Hizmet Alımları
- 3.2.3. Enerji Verimliliği
- 3.2.4. Kaynak Tasarrufu

3.3. İnsan kaynakları

- 3.3.1. Öğretmenlerin Mesleki Gelişimi
 - 3.3.1.1. Okul Temelli Mesleki Gelişim Faaliyetleri
 - 3.3.1.2. Öğretmen Bilişim Ağı
 - 3.3.1.3. Mahalli Hizmet İçi Eğitimler
 - 3.3.1.4. Aday Öğretmenlik
 - 3.3.1.5. Mentorluk ve Koçluk
 - 3.3.1.6. Ulusal ve Uluslararası İyi Uygulama Örnekleri
 - 3.3.1.7. Personel Ödül Yönetimi
- 3.3.2. Okul Yöneticilerinin Mesleki Gelişimi
 - 3.3.2.1. Öğretmen Bilişim Ağı
 - 3.3.2.2. Mahalli Hizmet İçi Eğitimler
 - 3.3.2.3. Mentorluk ve Koçluk
 - 3.3.2.4. Ulusal ve Uluslararası İyi Uygulama Örnekleri
- 3.3.3. Destek Personelinin Mesleki Gelişimi
- 3.3.4. Motivasyon
- 3.3.5. İş Doyumu
- 3.3.6. Oryantasyon
- 3.3.7. Personelin İyi Olma Hali

3.4. Organizasyon

- 3.4.1. Görev Dağılımı
- 3.4.2. Kurul ve Komisyonlar
- 3.4.3. Okul Aile Birliği
- 3.4.4. Katılımcılık
- 3.4.5. Şeffaflık ve Hesap Verebilirlik
- 3.4.6. İzleme ve Değerlendirme
- 3.4.7. Bilgi ve İletişim Teknolojilerinden Yararlanma
- 3.4.8. Öğrenci İşlerinin Yönetimi
- 3.4.9. Kurum İçi İletişim
- 3.4.10. Okul Toplum İlişkileri
- 3.4.11. Kurumlar Arası İletişim ve İş Birliği

3.5. Okul Sağlığı ve Güvenliği

- 3.5.1. Kantin
- 3.5.2. Tuvaletler
- 3.5.3. Temizlik ve Hijyen Farkındalığı

- 3.5.4. Sađlıklı Beslenme ve Obezite
- 3.5.5. Bulařıcı Hastalıklar
- 3.5.6. Bađımlılıkla M¼cadele
- 3.5.7. Gıda G¼venliđi
- 3.5.8. Okul evresi G¼venliđi
- 3.5.9. İř Sađlıđı ve G¼venliđi (Okul Kazaları, At¼lye Denetimleri vb.)
- 3.5.10. Zorbalık ve řiddet

3.6. Sivil Savunma

- 3.6.1. İlk Yardım ve Acil Durum
- 3.6.2. Afet riski azaltma
 - 3.6.2.1. Deprem
 - 3.6.2.2. Sel
 - 3.6.2.3. Heyelan
 - 3.6.2.4. Yangın
 - 3.6.2.5. ıđ
 - 3.6.2.6. Salgın hastalıklar

EK-3 Örnek İzleme ve Değerlendirme Şablonu

2024-2025 Eğitim Öğretim Yılı Stratejik Plan İzleme ve Değerlendirme Tablosu					
A1					
H1.1					
Hedef 1.1 Performansı					
Sorumlu Birim					
Performans Göstergesi	Hedefe Etkisi (%)	Plan Dönemi Başlangıç Değeri *(A)	İzleme Dönemindeki Yıl Sonu Hedeflenen Değer (B)	İzleme Dönemindeki Gerçekleşme Değeri (C)	Performans (%) (C-A)/(B-A)
PG 1.1.1 Her dönem sınıf velilerine yönelik düzenlenen etkinlik sayısı	60	0	1	1	100
PG 1.1.2 En az bir aile eğitimi alan veli oranı (%)	40	25	75	60	70
Hedefe İlişkin Değerlendirmeler					
2024-2025 eğitim öğretim yılında PG 1.1.1 için performansın %100 oranında gerçekleştiği görülmektedir. 2024-2025 eğitim öğretim yılında PG 1.1.2 için performansı %70 oranında gerçekleştiği göz önünde bulundurularak ailelerin eğitim faaliyetlerine katılımının artırılması için sınıf rehber öğretmenleri aracılığıyla telefon görüşmeleri yapılması planlanmıştır.					

* 2024-2028 dönemini kapsayan stratejik plan için 2023 yılsonu değeridir.

**Her yılın ilk altı ayında, ilgili hedefe ait performans göstergelerinin performans düzeyi dikkate alınarak izlemenin yapıldığı yılın sonu itibarıyla hedeflenen değere ulaşıp ulaşılamayacağını analizi yapılır. Hedeflene değere ulaşılmasını engelleyecek hususlar ve riskler varsa değerlendirilir. Hedeflenen değere ulaşılmasını sağlayacak temel tedbirler kısaca yer verilir.

*PG 1.1.1'in performansının hedefe etkisinin çarpımı ile PG 1.1.2'nin performansının hedefe etkisinin çarpımları sonucunun toplanmasıyla elde edilir. $(\%100 \times \%60) + (\%70 \times \%40) = \%60 + \%28 = \%88$

